

FORVALTNINGSREVISJONS-  
RAPPORT 1-2024

# PEDAGOGISK- PSYKOLOGISK TJENESTE I VALDRES

---

UTARBEIDET FOR  
KONTROLLUTVALGENE I  
NORD-AURDAL, SØR-AURDAL,  
VANG, VESTRE SLIDRE, ØYSTRE  
SLIDRE OG ETNEDAL  
KOMMUNE



INNLANDET REVISJON IKS

---

18. januar 2024  
2024-091/IAG/GSL

## FORORD

---

Denne rapporten er et resultat av forvaltningsrevisjonsprosjektet *PPT i Valdres* som er gjennomført på oppdrag av kontrollutvalgene i Nord-Aurdal, Sør-Aurdal, Vang, Vestre Slidre, Øystre Slidre og Etnedal kommune. PP-tjenesten i Valdres er et interkommunalt samarbeid. Nord-Aurdal kommune er vertskommune for PP-tjenesten.

Forvaltningsrevisjon er en lovpålagt oppgave som innebærer å gjennomføre systematiske vurderinger av økonomi, produktivitet, regeletterlevelse, måloppnåelse og virkninger ut fra kommunestyrets eller fylkestingets vedtak (kommuneloven § 23-3).

Prosjektarbeidet er utført i perioden september 2023 – januar 2024 av forvaltningsrevisor Ingvild Andreassen Granlund. Guro Selfors Lund er oppdragsansvarlig revisor. Fagansvarlig for forvaltningsrevisjon, Anne Live Jensvoll, har kvalitetssikret rapporten

Utkast til rapport er sendt kommunedirektøren i Nord-Aurdal kommune til uttalelse. Svaret fra kommunedirektøren er vedlagt rapporten.

Takk til rektorer og ansatte i PPT som har bidratt i prosjektet. En særlig takk til vår kontaktperson i Nord-Aurdal kommune, Linda Gangstad Nordli, for god dialog og godt samarbeid underveis.

Lillehammer, 18. januar 2024.



Guro Selfors Lund  
Oppdragsansvarlig revisor



Ingvild Andreassen Granlund  
Prosjektansvarlig revisor

## INNHOLDSFORTEGNELSE

---

FORORD .....	2
SAMMENDRAG .....	4
1 INNLEDNING.....	7
1.1 KONTROLLUTVALGETS BESTILLING .....	7
1.2 FORMÅL OG PROBLEMSTILLINGER.....	7
1.3 RAPPORTENS OPPBYGGING .....	8
1.4 BAKGRUNN FOR TEMA .....	8
1.5 AVGRENSNINGER.....	10
1.6 OM PP-TJENESTEN I VALDRES .....	11
2 METODE OG DATAINNSAMLING.....	13
2.1 OPPSTART OG UTVALG .....	13
2.2 KVALITETSSIKRING – RELEVANS OG PÅLITELIGHET .....	15
3 OM DE UTVALGTE SKOLENE .....	16
4 REVISJONSKRITERIER .....	17
5 PP-TJENESTENS SYSTEMRETTEDE ARBEID .....	18
5.1 REVISJONSKRITERIER .....	18
5.2 DATAGRUNNLAG – SYSTEMRETTET ARBEID.....	21
5.3 REVISJONENS VURDERINGER .....	26
6 SYSTEM OG RUTINER FOR SKOLENES ARBEID FØR HENVISNING .....	28
6.1 REVISJONSKRITERIER .....	28
6.2 DATAGRUNNLAG - FØRHENVISNINGSARBEID.....	30
6.3 REVISJONENS VURDERINGER .....	35
7 SAMHANDLING MELLOM SKOLENE, PPT OG ELEVER/FORESATTE .....	37
7.1 REVISJONSKRITERIER .....	37
7.2 DATAGRUNNLAG- SAMHANDLING .....	39
7.3 REVISJONENS VURDERINGER .....	46
8 KONKLUSJONER OG ANBEFALINGER .....	47
8.1 KONKLUSJONER .....	47
8.2 ANBEFALINGER .....	48
REFERANSER .....	50
VEDLEGG 1    KOMMUNEDIREKTØRENS UTTALELSE .....	51

## SAMMENDRAG

---

Kontrollutvalgene i Valdreskommunene vedtok i november 2022 å samarbeide om å bestille et forvaltningsrevisjonsprosjekt om PP-tjenesten i Valdres. PP-tjenesten er et vertskommunesamarbeid der Nord-Aurdal kommune er vertskommunen, mens Øystre Slidre, Sør-Aurdal, Vang, Vestre Slidre og Etnedal er deltakerkommunene. Det er kontrollutvalget i vertskommunen som kan bestille en forvaltningsrevisjon av tjenesten. Prosjektplan for en forvaltningsrevisjon ble lagt frem for kontrollutvalget i Nord-Aurdal kommune i møte 19. juni 2023, sak 30/23. Utvalget vedtok å bestille en forvaltningsrevisjon av PP-tjenesten slik prosjektet fremgikk av prosjektplanen.

Formålet med revisjonsprosjektet har vært å undersøke hvorvidt PP-tjenesten i Valdres bidrar til at elever i grunnskolene i Valdres får en opplæring som er tilpasset deres evner og forutsetninger. Prosjektet har vært basert på tre problemstillinger:

- 1. I hvilken grad bistår PPT skolene i de ulike kommunene med systemrettet arbeid for å legge opplæringen til rette for elever med særskilte behov?*
- 2. I hvilken grad er det etablert system og rutiner for skolenes arbeid med å iverksette tiltak for å tilpasse opplæringen før henvisning til PPT?*
- 3. Hvordan fungerer samhandlingen mellom skolene, PP-tjenesten og elever/foresatte?*

Data har vært innhentet gjennom dokumentanalyse, intervjuer med leder for PPT og rektorer ved seks utvalgte skoler i Valdres (én skole per kommune), spørrebrev til PP-rådgivere i skoleteamet og stikkprøver av elevmapper. Vi sendte også ut en spørreundersøkelse til foresatte til elever med vedtak om spesialundervisning ved de seks utvalgte skolene.

I forvaltningsrevisjon benytter vi revisjonskriterier. Hensikten med revisjonskriterier er at det skal settes opp noen autoritative standarder kommunens praksis kan måles opp mot, og disse utgjør grunnlaget for revisjonens vurderinger. I dette prosjektet har vi i all hovedsak utledet revisjonskriterier fra barnekonvensjonen, opplæringsloven med forskrifter og faglige veiledere fra Utdanningsdirektoratet. Relevante stortingsmeldinger har også være en del av kildegrunnlaget.

### *Konklusjoner*

På bakgrunn av revisjonens vurderinger av innsamlede data opp mot revisjonskriteriene skal revisor konkludere på problemstillingene. Vi gjengir konklusjonene i sin helhet nedenfor.

### ***Problemstilling 1: I hvilken grad bistår PPT skolene i de ulike kommunene med systemrettet arbeid for å legge opplæringen til rette for elever med særskilte behov?***

Revisjonens konklusjon er at det varierer i hvilken grad PPT bistår skolene med systemrettet arbeid. Undersøkelsene våre tyder på at det er flere årsaker til at det er forholdsvis store variasjoner mellom skolene.

Det blir gjennomgående vist til at kapasiteten i PPT er utfordrende med hensyn til både systemarbeid og arbeid med enkeltsaker. Ved skoler der det er mange enkeltsaker blir det mindre tid til å jobbe systemrettet. Både PPT og rektorer påpeker imidlertid at det også i arbeidet med enkeltsaker ligger en del systemrettet arbeid, knyttet til for eksempel generell kompetanseheving i skolene. Av andre årsaker som ble trukket frem var skolenes tidligere erfaringer med PPT og systemarbeid, og den enkelte skoles kultur for å invitere eksterne parter inn i arbeidet på skolen. Flere knyttet dette sammen med at det ikke er tilstrekkelig forankret på overordnet nivå i kommunene hva det innebærer at PPT er en tilgjengelig samarbeidspartner og hvordan PPT skal jobbe systemrettet i Valdres.

***Problemstilling 2: I hvilken grad er det etablert system og rutiner for skolenes arbeid med å iverksette tiltak for å tilpasse opplæringen før henvisning til PPT?***

Revisjonens konklusjon er at alle skolene som er undersøkt har systemer for hvordan de går frem med å iverksette kartlegginger og tiltak ved bekymring for en elevs læringsutbytte. Ikke alle skolene har skriftliggjort dette i egne rutiner. PPT og skolene har heller ingen felles rutiner for hva skolene skal ha forsøkt av tiltak før henvisning og for hvordan PPT skal involveres i dette arbeidet.

Det er utarbeidet overordnede føringer og maler der det presiseres at skolene skal dokumentere tiltakene de har forsøkt og effekten av dem i pedagogisk rapport som legges ved henvisningen til PPT. I praksis viser revisjonens undersøkelser at det varierer både mellom skolene og internt på den enkelte skole hvor mye som skrives om tiltak og effekten av tiltak i pedagogisk rapport. Revisjonen har spesielt merket seg at det gjennomgående er få vurderinger av hvordan de iverksatte tiltakene har fungert.

Revisjonen mener det er viktig at skolene dokumenterer sitt forarbeid i tilstrekkelig grad i henvisningen til PPT, slik at det gir et godt bilde både av de vurderinger som er gjort, av de tiltak som eventuelt er prøvd ut og effekten av tiltakene.

***Problemstilling 3: Hvordan fungerer samhandlingen mellom skolene, PP-tjenesten og elever/foresatte?***

Revisjonens konklusjon er at samhandlingen mellom skolene og PPT stort sett fungerer bra. Undersøkelsene har imidlertid vist at det varierer fra skole til skole hvor tett samarbeidet med PPT er. Alle rektorene var fornøyde med å ha en fast skolekontakt i PPT å forholde seg til. Samtidig er denne ordningen sårbar for langvarig sykefravær, oppsigelser og ulik kompetanse hos ansatte i PPT. Revisjonen mener det er behov for tydeligere skriftlige rutiner for hvordan samhandlingen mellom skolene og PPT skal foregå. Hyppige utskiftninger av ansatte i PPT ble pekt på som utfordrende for skolens samarbeid med PPT, og det ble merkbart at det var noe ulik praksis når en skole gikk fra en PPT-kontakt til en annen. Revisjonen mener at skriftlige rutiner som tydeliggjør hvordan samhandlingen mellom skolene og PPT skal foregå kan bidra til at dette blir mindre personavhengig, og at kontinuiteten i større grad opprettholdes ved utskifting av personale i PPT eller ved skolen. Revisjonen mener det er viktig at samarbeidsdagene med skolene gjennomføres jevnlig og som planlagt, for å vedlikeholde og utvikle samarbeidet, og sikre felles forståelse av mål og utfordringer.

Når det gjelder samhandlingen mellom PPT og elever/foresatte vil revisjonen fremheve som positivt at PPT systematisk gjennomfører elevintervjuer for å innhente informasjon om elevenes behov og ønsker. PPT har også dialog med foresatte ved oppstart av sitt arbeid og underveis i prosessen frem til sakkyndig vurdering foreligger.

Tid og kapasitet er gjennomgående utfordringer som trekkes frem av både PPT, skolene og foresatte. Mange av de foresatte som svarte på undersøkelsen vår ga uttrykk for at de generelt sett er fornøyde med samarbeidet med PPT. Det kom imidlertid inn flere kommentarer om at PPTs utredninger og arbeid tar for lang tid, og at det er uheldig med mange utskiftninger av saksbehandlere i PPT. Revisjonen ser at presset kapasitet i PPT påvirker både det systemrettede arbeidet og saksbehandlingstiden i enkeltsaker.

### *Anbefalinger*

Med bakgrunn i data som er samlet inn og revisjonens vurdering av dataene opp mot revisjonskriteriene, har revisjonen følgende anbefalinger til Nord-Aurdal kommune:

- PP-tjenesten bør innrettes slik at den er i stand til å både ivareta individsaker og jobbe systemrettet og forebyggende overfor alle skolene i Valdres.
- Kommunen bør ta initiativ til en prosess med samarbeidskommunene for å avklare og forankre i kommunenes ledelse hvordan PP-tjenesten skal bidra med systemrettet og forebyggende arbeid på skolene i Valdres.
- Kommunen bør iverksette tiltak for å synliggjøre overfor skolene hva PP-tjenesten kan bidra med av kompetanseutvikling og organisasjonsutvikling.
- Kommunen bør ta initiativ til å utarbeide tydeligere rutiner for hvordan samhandlingen mellom PP-tjenesten og skolene skal foregå, både i enkeltsaker og på systemnivå. Herunder også hvordan det kan legges til rette for ytterligere samarbeid mellom skolene og PPT når det gjelder vurdering og utprøving av tiltak innenfor ordinær opplæring.
- PP-tjenesten bør vurdere om det er behov for å utarbeide en oversikt over relevante kartlegginger og aktuelle tiltak for ofte forekommende lærevansker og sosioemosjonelle utfordringer, som et hjelpemiddel i fasen der skolene prøver ut tiltak innenfor det ordinære opplæringstilbudet.

# 1 INNLEDNING

---

## 1.1 KONTROLLUTVALGETS BESTILLING

Kontrollutvalgene i Valdreskommunene vedtok i november 2022 å samarbeide om å bestille et forvaltningsrevisjonsprosjekt om PP-tjenesten i Valdres. PP-tjenesten er et vertskommunesamarbeid der Nord-Aurdal kommune er vertskommunen, mens Øystre Slidre, Sør-Aurdal, Vang, Vestre Slidre og Etnedal er deltakerkommunene.

Det er kontrollutvalget i vertskommunen som kan bestille en forvaltningsrevisjon av tjenesten. Kontrollutvalget i Nord-Aurdal vedtok i november 2022 å bestille en foranalyse om PP-tjenesten (PPT) i Valdres. Foranalysen ble lagt frem for kontrollutvalget i Nord-Aurdal i mai 2023. Foranalysen inneholdt forslag til fire mulige problemstillinger for et forvaltningsrevisjonsprosjekt. Alle kontrollutvalgene i vertskommunesamarbeidet fikk orientering om og ga innspill til foranalysen i april/mai. Kontrollutvalget i Nord-Aurdal vedtok å bestille en prosjektplan basert på forslaget som ble presentert i foranalysen. Utvalget ønsket fokus på tre av de foreslåtte problemstillingene.

Prosjektplanen ble lagt frem for kontrollutvalget i Nord-Aurdal kommune i møte 19. juni 2023, sak 30/23. Utvalget fattet følgende vedtak:

*«Kontrollutvalget vedtar bestilling av forvaltningsrevisjonsprosjekt innen PP-tjenesten, slik prosjektet fremgår av behandlet prosjektplan».*

## 1.2 FORMÅL OG PROBLEMSTILLINGER

Formålet med revisjonen har vært å undersøke hvorvidt PP-tjenesten i Valdres bidrar til at elever i grunnskolene i Valdres får en opplæring som er tilpasset deres evner og forutsetninger.

Revisjonsprosjektet har vært basert på følgende problemstillinger:

- 1. I hvilken grad bistår PPT skolene i de ulike kommunene med systemrettet arbeid for å legge opplæringen til rette for elever med særskilte behov?***
- 2. I hvilken grad er det etablert system og rutiner for skolenes arbeid med å iverksette tiltak for å tilpasse opplæringen før henvisning til PPT?***
- 3. Hvordan fungerer samhandlingen mellom skolene, PP-tjenesten og elever/foresatte?***

## 1.3 RAPPORTENS OPPBYGGING

Rapporten er bygget opp med åtte kapitler. Det første kapitlet er et innledningskapittel der vi kort redegjør for tematikken som behandles i rapporten, PP-tjenesten i Valdres, samt beskriver hvilke avgrensninger som er gjort i prosjektet. Kapittel to omhandler metode og datainnsamling. Her forklarer vi hvordan vi har gått frem for å innhente data og drøfter dataenes relevans og pålitelighet. Kapittel tre inneholder en kortfattet beskrivelse av skolene som har vært en del av undersøkelsene våre. Kapittel fire gir en oversikt over kildene vi har utledet revisjonskriterier fra. I kapittel fem, seks og sju behandles de tre problemstillingene. Kapitlene er bygd opp slik at vi først utleder revisjonskriteriene som utgjør grunnlaget for vurderingene vi gjør. Deretter presenteres dataene vi har innhentet, og avslutningsvis presenteres revisjonen vurderinger. I kapittel åtte konkluderer vi på problemstillingene og gir våre anbefalinger til kommunen.

## 1.4 BAKGRUNN FOR TEMA

I det følgende gjør vi kort rede for tematikken som behandles i de ulike problemstillingene.

### 1.4.1 PP-TJENESTENS ANSVAR FOR SYSTEMRETTET ARBEID

Alle kommuner skal ha en pedagogisk-psykologisk tjeneste (PPT). PP-tjenesten har et todelt mandat som innebærer at den både skal jobbe systemrettet og individrettet. PP-tjenestens mandat i skolen er hjemlet i opplæringsloven. I lovens § 5-6 annet ledd står det: «Tenesta skal hjelpe skolen i arbeidet med kompetanseutvikling og organisasjonsutvikling for å leggje opplæringa betre til rette for elevar med særlege behov. Den pedagogisk-psykologiske tenesta skal sørgje for at det blir utarbeidd sakkunnig vurdering der lova krev det».

Med andre ord skal tjenesten jobbe individorientert gjennom sakkyndig utredningsarbeid, og systemorientert ved å bistå skolene i arbeidet med å skape gode skole- og læringsmiljø. Slik lovteksten er formulert har ikke den ene oppgaven forrang foran den andre.

I Prop. 57 L (2022-2023) foreslo Kunnskapsdepartementet å gjøre det mer tydelig i den nye opplæringsloven<sup>1</sup> hva oppgavene til PP-tjenesten er. Departementet foreslo blant annet å presisere i loven at PP-tjenesten skal hjelpe til med kompetanseutvikling og organisasjonsutvikling slik at opplæringstilbudet blir så inkluderende og godt tilrettelagt som mulig. Videre skriver Kunnskapsdepartementet at den enkelte PP-tjenesten må finne en tjenlig balanse mellom det forebyggende arbeidet og arbeidet med sakkyndige vurderinger mv. for barn som har behov for individuell tilrettelegging. Kunnskapsdepartementet påpeker at PP-tjenestens oppgaver må sees i sammenheng, og at det forebyggende arbeidet påvirker sakkyndigarbeidet og motsatt. PP-tjenesten skal gjennom sitt arbeid både bidra til at nødvendige rammer, løsninger og tilpasninger blir inkludert i den ordinære opplæringen, og til at de elevene som har behov for individuelt tilrettelagt opplæring<sup>2</sup> skal få et minst like godt tilbud som i dag.<sup>3</sup>

---

<sup>1</sup> Regjeringen la frem forslag til ny opplæringslov som skal erstatte dagens opplæringslov i mars 2023. Forslaget ble vedtatt av Stortinget 2. juni 2023. Den nye opplæringsloven med forskrifter trer i kraft fra 1. august 2024.

<sup>2</sup> I den nye opplæringsloven erstattes begrepet «spesialundervisning» med «individuelt tilrettelagt opplæring».

<sup>3</sup> Prop. 57 L (2022-2023) Lov om grunnskoleopplæringa og den videregående opplæringa (opplæringslova) s. 199



Kommunesektorens organisasjon (KS) har gjennomført en caseundersøkelse om PP-tjenesten og systemrettet arbeid som involverte fire kommuner og en fylkeskommune. Ifølge KS viser undersøkelsen at administrativ lederforankring, men også politisk forankring, er en vesentlig faktor for å lykkes med å legge til rette for at PPT kan jobbe mer systemrettet i skoler og barnehager. KS mener dette betyr at arbeidet må forankres både i politisk og administrativ ledelse i kommunen, blant rektorer og barnehagestyrere, og i PPT-ledelsen.<sup>4</sup>

#### 1.4.2 TILPASSET OPPLÆRING OG TILTAK FØR ELEVEN HENVISES TIL PPT

Skolene har en plikt til å tilpasse opplæringen til den enkelte elevs behov for å sikre at alle elever får best mulig utbytte av opplæringen. Prinsippet om tilpasset opplæring gjelder både den ordinære opplæringen og spesialundervisningen. Tilpasset opplæring er med andre ord noe alle elever har rett til. Elever som har behov for tilrettelegging utover det ordinære tilbudet, har krav på spesialundervisning. Skolen har ansvar for å fange opp elever som ikke får tilfredsstillende utbytte av det ordinære opplæringstilbudet. Før skolen henviser en elev til PP-tjenesten for sakkyndig vurdering skal skolen ha vurdert og eventuelt prøvd tiltak innenfor det ordinære opplæringstilbudet, jf. opplæringsloven § 5-4 første ledd. Formålet med denne bestemmelsen er å sikre at skolen skal gjøre en grundig vurdering av om elevene kan få tilfredsstillende utbytte av det ordinære opplæringstilbudet, før en elev eventuelt blir henvist til PP-tjenesten.<sup>5</sup> I forarbeidene til loven<sup>6</sup> står det at plikten til å prøve ut tiltak ikke gjelder de tilfellene hvor det er klart at elevens behov ikke kan løses innenfor rammene av ordinær opplæring.

#### 1.4.3 SAMHANDLING OG MEDVIRKNING

I stortingsmeldingen – «Tett på – tidlig innsats og inkluderende felleskap i barnehage, skole og SFO» 2019-2020, fremheves viktigheten av at PP-tjenesten samarbeider tett med skolene. Det pekes blant annet på at et tett samarbeid vil gjøre tjenesten mer tilgjengelig og bidra til at tjenesten blir kjent med elevene og miljøet elevene befinner seg i. Videre må PP-tjenesten ha kompetanse om det praktiske pedagogiske arbeidet i skolen for å kunne gi god veiledning og støtte til de ansatte, og denne kompetansen kan styrkes ved at PP-tjenesten arbeider tettere på skolene.<sup>7</sup>

KS peker på samhandling og brukerinvolvering som viktige nøkler for å få til tiltak som fungerer. Dette begrunnes med at dersom tjenestene ikke er koordinerte, og barn, unge og deres familier ikke har fått medvirke, vil tiltak i liten grad være individuelt tilpasset. Som kjennetegn på god samhandling trekker KS blant annet frem gode strukturer og rutiner for samarbeid på tvers (både på system- og individnivå), og bruk av arbeidsmetoder og verktøy som sikrer samhandling og medvirkning for barn og deres familier.<sup>8</sup> KS trekker også frem tydelige krav og forventninger fra ledelsen om samhandling, og tilrettelegging for slik samhandling, som en forutsetning for at samhandling skal fungere godt.<sup>9</sup>

---

<sup>4</sup> <https://www.ks.no/fagomrader/barn-og-unge/grunnskole-og-sfo/ppt-og-systemrettet-arbeid/forankring-og-ledelse/>

<sup>5</sup> NOU 2019: 23. Ny opplæringslov. s.373

<sup>6</sup> Prop. 129 L (2012–2013), merknad til § 5-4.

<sup>7</sup> Meld.St.6 (2019-2020) Tett på tidlig innsats og inkluderende felleskap i barnehage, skole og SFO

<https://www.regjeringen.no/no/dokumenter/meld.-st.-6-20192020/id2677025/?ch=1>

<sup>8</sup> <https://www.ks.no/fagomrader/innovasjon/tiltak-som-virker/samhandling-som-virkemiddel/> Publisert 23.6.2022. Lest 11.10.2023

<sup>9</sup> <https://www.ks.no/fagomrader/barn-og-unge/grunnskole-og-sfo/ppt-og-systemrettet-arbeid/forankring-og-ledelse/>

Publisert 27.5.2019. Lest 13.12.2023.

### *Elevens og foresattes medvirkning*

Opplæringsloven § 5-4 tredje ledd slår fast at tilbud om spesialundervisning så langt råd er skal utformes i samarbeid med eleven og foreldrene til eleven, og det skal legges stor vekt på deres syn. Dette er i tråd med Barnekonvensjonen artikkel 12, som gir barn rett til å gi uttrykk for sitt syn i alle forhold som berører dem. At barn skal høres i arbeidet med sakkyndig vurdering og utforming av tilbudet om spesialundervisning betyr ikke at de skal få bestemme utfall og tiltak. Det innebærer at det barnet tenker og mener skal være med i vurderingen når tiltak skal utarbeides.

I stortingsmeldingen – «*Tett på – tidlig innsats og inkluderende felleskap i barnehage, skole og SFO*» 2019-2020, legges det til grunn at det å lytte til elevene og ta dem med på råd er grunnleggende for å lykkes med å legge tilbudet godt til rette.<sup>10</sup>

Barneombudet har utarbeidet en rapport om spesialundervisning i norsk skole. I rapporten vises det blant annet til elever som forteller til Barneombudet at de sjelden opplever å medvirke i valget om å ha spesialundervisning eller når og hvordan undervisningen skal gjennomføres.<sup>11</sup>

## 1.5 AVGRENSNINGER

Forvaltningsrevisjonen er avgrenset til å omhandle grunnskoleopplæring for elever i opplæringspliktig alder, og omfatter derfor ikke voksenopplæringen. Videre er forvaltningsrevisjonen avgrenset til å undersøke kommunale grunnskoler.

Problemstilling 2 omhandler hvordan skolene arbeider for å tilpasse opplæringen før det sendes henvisning til PPT. Revisjonens undersøkelse av denne problemstilling er avgrenset til å undersøke konkrete saker der det er sendt henvisning til PPT, ikke skolenes generelle arbeid med å tilpasse opplæringen. Vi foretar ikke en vurdering av de tiltakene skolene har iverksatt. Revisjonen undersøker heller ikke skolenes saksbehandling *etter* at sakkyndig vurdering er utarbeidet (arbeidet med å fatte vedtak om spesialundervisning).

Revisjonen går ikke inn i PP-tjenestens faglige vurderinger og anbefalinger i sakkyndig vurdering. Våre undersøkelser er avgrenset til hvordan PP-tjenesten jobber systemrettet ved skolene og hvordan samhandlingen med henholdsvis skolene og foresatte/elev fungerer.

---

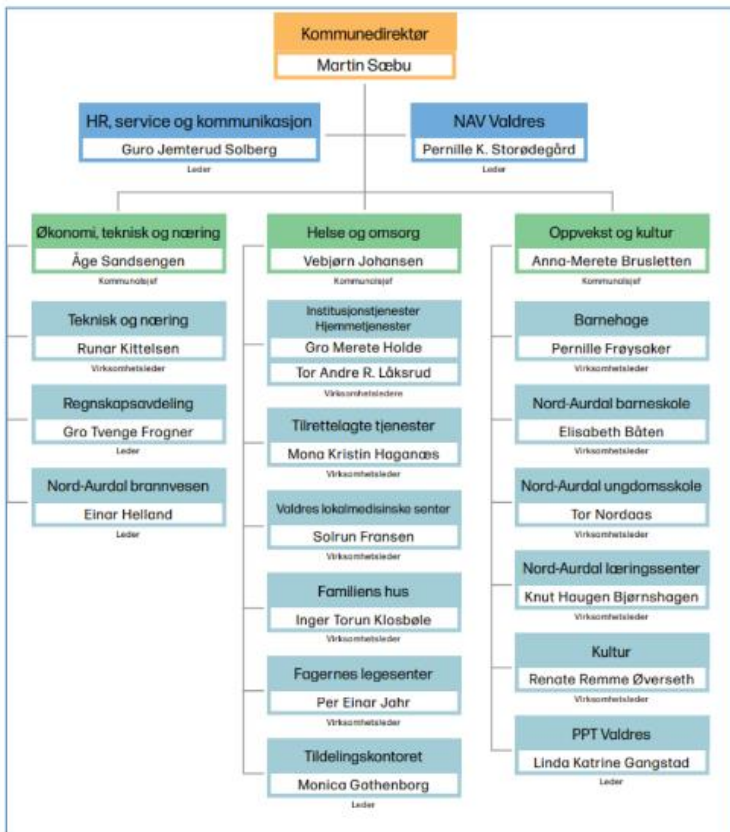
<sup>10</sup>Meld.St.6 (2019-2020) Tett på tidlig innsats og inkluderende felleskap i barnehage, skole og SFO  
<https://www.regjeringen.no/no/dokumenter/meld.-st.-6-20192020/id2677025/?ch=1>

<sup>11</sup> Barneombudet (2017) «Uten mål og mening» Om spesialundervisningen i norsk skole.

## 1.6 OM PP-TJENESTEN I VALDRES

PP-tjenesten i Valdres er et interkommunalt samarbeid mellom alle kommunene i Valdresregionen. Nord Aurdal kommune er vertskommune for samarbeidet. Samarbeidsavtale om PP-tjenesten ble vedtatt og signert i 2016.

Figur 1.1: Organisasjonskart Nord Aurdal kommune<sup>12</sup>



PP-tjenesten er organisert i sektor for oppvekst og kultur. Leder for PPT er plassert direkte under kommunalsjef for oppvekst og kultur. Revisjonen har i møte med leder for PPT fått opplyst at PPT Valdres har ca. 10 årsverk, og at tjenesten er delt inn i et barnehageteam og et skoleteam. Barnehageteamet følger barna gjennom barnehage og til og med 1. klasse. Skoleteamet følger barna ut ungdomsskolen. Det er 12 skoler i Valdresregionen; 11 kommunale og én privat grunnskole. Det er oppnevnt en egen kontaktperson (skolekontakt) i PP-tjenesten for hver skole. PPT i Valdres er en generalisttjeneste. Det innebærer at alle ansatte i stor grad har like oppgaver, men tjenesten har opprettet ulike team for ulike fagspørsmål.

I Nord-Aurdal kommunes årsrapport for 2022 står det at PP-tjenesten over tid har jobbet med å redusere saksbehandlingstiden. PP-tjenesten har også jobbet med «å finne et tjenestenivå i form av ekstra bemanning for å jobbe med målene om at PP-tjenesten skal ha mulighet til å ha faste, jevnlig samarbeidsdager i barnehager og skoler. Dette med tanke på å jobbe forebyggende, gi veiledning på systemnivå, ha fokus på tidlig inn samt korte ned saksbehandlingstiden på individnivå».

<sup>12</sup> Hentet fra Nord-Aurdal kommunes hjemmeside 23. mars 2023. <https://www.nord-aurdal.kommune.no/toppmeny-header/om-kommunen/administrasjon/organisasjonskart/>

Videre står det i årsrapporten at PP-tjenesten fikk henvist 140 saker i 2021. I 2022 var tallet 132. PPT ønsker å være mer tilgjengelig ute i barnehager og skoler. Målet er at færre saker henvises til PPT og at PPT kan bidra inn i flere saker på lavest mulig nivå.<sup>13</sup>

---

<sup>13</sup> Nord-Aurdal kommune. Årsrapport 2022. Hentet fra: [https://pub.framsikt.net/2022/nordaurdal/mr-202212-%C3%A5rsrapport\\_2022/#/generic/mainmenu/2/16](https://pub.framsikt.net/2022/nordaurdal/mr-202212-%C3%A5rsrapport_2022/#/generic/mainmenu/2/16)

## 2 METODE OG DATAINNSAMLING

---

### 2.1 OPPSTART OG UTVALG

Det ble gjennomført oppstartmøte for forvaltningsrevisjonsprosjektet 4. september 2023. Møtet ble av praktiske årsaker gjennomført på Teams. Fra Nord-Aurdal kommune møtte kommunedirektør Martin Sæbu og leder for PPT Valdres, Linda Gangstad Nordli. Fra revisjonen møtte oppdragsansvarlig revisor Guro Selfors Lund og prosjektansvarlig revisor Ingvild Andreassen Granlund. Referat fra møtet ble oversendt kommunen for gjennomlesing og verifisering.

Før vi startet datainnsamlingen sendte vi oppstartbrev med informasjon om prosjektet til kommunedirektørene i samarbeidskommunene. Bakgrunnen for dette var at vi i forbindelse med arbeidet med problemstilling 2, som omhandler skolenes arbeid med å tilpasse opplæringen før henvisning til PPT, ville innhente data fra skoler i den enkelte kommune og vurdere skolenes praksis. Kommunen som skoleeier er ansvarlig for skolenes praksis, og revisjonens vurderinger knyttet til denne problemstillingen ville kunne føre til at vi retter anbefalinger til den enkelte kommune som skoleeier.

#### Utvalg av skoler

Vi ønsket å inkludere én skole fra hver kommune i våre undersøkelser. Vi ønsket også en variasjon av ren barneskole, kombinert barne- og ungdomsskole og ren ungdomsskole. I noen av kommunene er det kun én grunnskole (kombinert barne- og ungdomsskole). Vi valgte ut følgende skoler:

Nord-Aurdal: Nord-Aurdal ungdomsskule (8.-10. trinn)

Sør-Aurdal: Bagn skule (1.-7. trinn)

Etnedal: Etnedal skule (1.-10.trinn)

Øystre Slidre: Rogne skule (1.-7. trinn)

Vestre Slidre: Vestre Slidre skule (1.-10. trinn)

Vang: Vang barne- og ungdomsskule (1.-10. trinn)

#### 2.1.1 DOKUMENTANALYSE

Revisjonen har gjennomgått følgende dokumenter:

- Samhandlingsdokument – PPT og skole
- PP-tjenestens flytskjema – Prosess fra skolen tar kontakt vedrørende drøfting til ferdig utsendt sakkyndig vurdering
- Mal for pedagogisk rapport
- Årsrapport – Nord-Aurdal kommune 2022
- Henvisningsskjema enkeltsak
- Henvisningsskjema systemsak
- Oversikt – PP-tjenestens systemrettede arbeid
- Mal for elevintervju
- Rangeringsskjema – fag, brukt i elevintervju
- Skaleringsark (fargelegging) brukt i elevintervju
- Mal sakkyndig vurdering

### 2.1.2 INTERVJUER OG SPØRREBREV

Det er gjennomført intervjuer med totalt ni personer. Vi har gjennomført intervjuer med:

- Avdelingsleder for PP-tjenesten i Valdres
- Rektor og assisterende rektor ved Nord-Aurdal ungdomsskule (stilte sammen i intervju)
- Rektor ved Bagn skule
- Retor ved Etnedal skule
- Rektor ved Rogne skule
- Assisterende rektor ved Vestre Slidre skule
- Rektor og inspektør ved Vang barne- og ungdomsskule (stilte sammen i intervju)

Intervjuene ble gjennomført på Teams. Vi benyttet en intervjuguide med noen relativt åpne og noen mer konkrete spørsmål. Det ble skrevet referat fra alle intervjuene som ble oversendt informantene for gjennomlesing og godkjenning (verifisering). Når vi omtaler informasjonen vi har fått fra intervjuene med rektor og assisterende rektor, og ikke omtaler skoletilhørighet, bruker vi betegnelsen rektor.

Vi sendte også ut spørrebrev til seks PP-rådgivere i PP-tjenestens skoleteam. PP-rådgiverne i skoleteamet er skolekontakt for 1-3 grunnskoler i Valdres hver. Vi valgte å sende spørrebrevet til alle PP-rådgiverne i skoleteamet, og ikke bare de som har ansvar for de seks utvalgte skolene. Vi mottok svar fra fire av PP-rådgiverne.

Underveis i prosjektet har vi også sendt noen oppfølgende spørsmål til leder i PP-tjenesten via e-post.

### 2.1.3 STIKKPRØVER

Revisjonen har gjennomført stikkprøver av skolenes og PP-tjenestens arbeid ved å gjennomgå et utvalg elevmapper. Mappene vi gikk gjennom var i saker der det ble sendt henvisning fra de utvalgte skolene i 2022. Vi har totalt gjennomgått 35 elevmapper. I uttrekket av elevmapper har vi ikke tatt med logoped saker. Fra én av skolene ble det sendt tre henvisninger i 2022, fra en annen 12. Antallet mapper vi har gjennomgått varierer fra tre til syv per skole. Gjennomgangen ble gjort ved at revisor fikk en ekstern lesetilgang til PP-tjenestens fagsystem. I forkant av gjennomgangen fikk revisor opplæring i bruk av systemet av leder for PP-tjenesten.

Vi har i gjennomgangen av elevmappene sett på henvisninger med vedlegg for å undersøke skolenes dokumentasjon av arbeidet som er gjort før henvisning til PP-tjenesten. I tillegg har vi sett på sakkyndig vurdering og referater fra elevintervjuer og møter med foresatte i de sakene der det forelå, for å undersøke hvordan PP-tjenesten har involvert elev og foresatte i prosessen med å utarbeide sakkyndig vurdering. I 22 av 35 saker var det utarbeidet sakkyndig vurdering. Noen av sakene var fortsatt under utredning, andre var avsluttet av ulike årsaker som flytting eller at det var iverksatt tiltak på systemnivå som etter PPTs vurdering ivaretar elevens behov.

### 2.1.4 SPØRREUNDERSØKELSE

Revisjonen sendte ut en spørreundersøkelse til foresatte for elever med vedtak om spesialundervisning ved de seks utvalgte skolene for å få deres synspunkter på samarbeidet med PPT og skolen. Undersøkelsen ble sendt til en foresatt per elev. Totalt ble undersøkelsen sendt ut til 90 personer via sms som inneholdt lenke til spørreskjemaet. Undersøkelsen ble gjennomført anonymt. Det vil si at revisjonen ikke kan koble respondentenes svar til enkeltpersoner. Det ble opprinnelig gitt én ukes frist for å svare på undersøkelsen. Vi sendte ut to

påminnelser om undersøkelsen underveis. Vi valgte også å forlenge fristen med tre dager for å forsøke å øke svarprosenten.

Vi mottok feilmelding på en av utsendelsene, slik at antall mulige respondenter var 89 personer. Ved fristens utløp hadde 40 personer svart på undersøkelsen. Dette gir en svarprosent på 44. Tre personer hadde kun svart på noen spørsmål. Andelen som besvarte hele undersøkelsen, er derfor 41 prosent.

I fremstillingen av resultatene har vi valgt å ikke vise skoletilhørighet. Bakgrunnen for det er at det er et nokså lite antall mulige og faktiske respondenter ved noen av skolene, hvilket ville gjøre det vanskelig å ivareta respondentenes anonymitet om vi viser frem hvilken skole eleven går på. Vi har heller ikke laget noen grafiske fremstillinger av resultatene fordi dette vil kunne gi et feilaktig inntrykk av svarene. Vi beskriver imidlertid svarene som kom inn med tekst og antall personer der vi anser det som hensiktsmessig.

Undersøkelsen inneholdt tre kommentarfelt der respondentene kunne utdype svarene sine og komme med forslag til forbedringer. Revisjonen publiserer ikke kommentarer som inneholdt opplysninger som kan identifisere elever og foresatte, eller konkrete ansatte i PPT eller skolene.

## 2.2 KVALITETSSIKRING – RELEVANS OG PÅLITELIGHET

Prosjektet er gjennomført i henhold til RSK 001 Standard for forvaltningsrevisjon som er gjeldende som god kommunal revisjonsskikk fastsatt av Norges kommunerevisorforening. Innlandet Revisjon IKS har et internt kvalitetssikringssystem som er i samsvar med RSK 001.

Datas relevans er knyttet til om undersøkelsen representerer den virkelige situasjonen. Vi mener data som er samlet inn i denne undersøkelsen er egnet til å svare på problemstillingene. Det er likevel viktig å være oppmerksom på at de opplysninger som framkommer i rapporten nødvendigvis er et utvalg av fakta.

Vi har i våre undersøkelser valgt ut seks av grunnskolene i Valdres. Vi kan derfor ikke si noe om praksis ved de øvrige skolene. Vi mener likevel at dataene vi har innhentet gir oss grunnlag for å komme med generelle anbefalinger.

En av fordelene med å benytte spørreundersøkelse for å innhente synspunkter fra foresatte er at vi kan nå ut til flere enn ved å gjennomføre intervjuer. Det er imidlertid viktig å tolke resultatene med forsiktighet når svarprosenten ikke er veldig høy, og det i tillegg er forholdsvis stor variasjon i andel svar per skole. En risiko kan være at frafallet er systematisk, og at de som har valgt å svare på undersøkelsen svarer annerledes enn de som ikke har svart ville gjort. Resultatene fra undersøkelsen er ikke egnet for statistisk generalisering, og resultatene kan kun si noe om erfaringene og meningene til de som faktisk har svart på den. De synspunktene vi har fått fra foresatte utgjør imidlertid et godt supplement til de øvrige dataene vi har innhentet.

Oppsummert mener vi at datagrunnlaget gir et overordnet bilde av praksis og utfordringer i samhandlingen mellom PP-tjenesten, foresatte og skolene i Valdres.

Med pålitelighet menes at data skal være mest mulig presise og nøyaktige. Dette er blant annet ivaretatt ved verifisering av intervjureferater og at kommunedirektøren har fått utkastet til rapport til uttalelse.

### 3 OM DE UTVALGTE SKOLENE

---

I dette kapitlet gis det en kort presentasjon av de utvalgte skolene som har vært en del av undersøkelsene våre. Presentasjonen er basert på informasjon fra skolenes nettsider og intervju med rektor.

#### Rogne skule

Rogne skule er en barneskole i Øystre Slidre kommune. Skolen har ca. 130 elever fra 1.-7. klasse. Det er 27 ansatte ved skolen som jobber i skole og SFO.

#### Bagn skule

Bagn skule er en barneskole i Sør-Aurdal kommune. Skolen har ca. 150 elever i 1.-7. klasse. Det er til sammen 30 deltids- og fulltidsansatte ved Bagn skole og SFO.

#### Etnedal skule

Etnedal skule er en kombinert barne- og ungdomsskole i Etnedal kommune. Skolen har ca. 130 elever i 1.-10. klasse. Det er ca. 25 ansatte ved skolen.

#### Vestre Slidre skule

Vestre Slidre skule er en kombinert barne- og ungdomsskole i Vestre Slidre kommune. Skolen har ca. 210 elever i 1.-10. trinn. Det er ca. 40 ansatte ved skolen.

#### Vang barne- og ungdomsskule

Vang barne- og ungdomsskule er en kombinert barne- og ungdomsskole i Vang kommune. Skolen er organisert med én klasse for hvert årstrinn fra 1.- 10. klasse. Skolen har ca. 185 elever. Det er ca 60 ansatte ved skolen.

#### Nord-Aurdal ungdomsskule

Nord-Aurdal ungdomsskule er en ungdomsskole i Nord-Aurdal kommune. Skolen har ca 220 elever i 8.-10. klasse. Det er ca. 35 ansatte ved skolen.



## 4 REVISJONSKRITERIER

---

I en forvaltningsrevisjon skal revisjonen utlede revisjonskriterier. Revisjonskriterier kan utledes fra lover, forskrifter, retningslinjer, kommunale vedtak, faglige standarder mv. som sier noe om hvordan virksomheten skal drives. Revisjonskriteriene er grunnlaget for revisjonens vurderinger.

I dette prosjektet har vi benyttet følgende kilder for utledning av revisjonskriterier:

- FNs konvensjon om barns rettigheter, ratifisert av Norge 8. januar 1991 (barnekonvensjonen)
- Lov om grunnskolen og den vidaregåande opplæringa (opplæringsloven), av 17. juli 1998 nr. 618
- Forskrift til opplæringslova av 23. juni 2006 nr. 7249
- Ot.prp. nr. 46 (1997-98) til opplæringsloven
- Stortingsmelding 18 (2010-2011) «Læring og fellesskap»
- Stortingsmelding 6 (2019-2020), «Tett på - tidlig innsats og inkluderende fellesskap i barnehage, skole og SFO»
- Veilederen «Spesialundervisning» utgitt av Utdanningsdirektoratet. Publisert juni 2014. Sist endret 11. januar 2021.
- Veilederen «Samarbeid om tjenester til barn, unge og deres familier» Publisert september 2022. Sist endret august 2023.
- «Veiledning til bruk av barnekonvensjonen i saksbehandlingen» utgitt av Utdanningsdirektoratet (2017)
- Dokumentet Kvalitetskriterium i PP-tenesta utgitt av Utdanningsdirektoratet

24. mars 2023 la regjeringen frem forslag til ny opplæringslov som skal erstatte dagens opplæringslov. Forslaget ble vedtatt av Stortinget 2. juni 2023. Den nye opplæringsloven med forskrifter trer i kraft fra 1. august 2024. Inntil da gjelder opplæringsloven av 1998 med forskrifter. Forslag til forskrift til ny opplæringslov er utarbeidet av Utdanningsdirektoratet og ble sendt på høring i november 2023. Som kilde til revisjonskriterier i dette revisjonsprosjektet benyttes gjeldende opplæringslov av 1998 med forskrifter.

Revisjonskriteriene for de enkelte problemstillingene utledes nærmere i kapitlene 5, 6 og 7.

## 5 PP-TJENESTENS SYSTEMRETTEDE ARBEID

Dette kapitlet omhandler PPT sitt systemrettede arbeid, som er tema for problemstilling 1:

***I hvilken grad bistår PPT skolene i de ulike kommunene med systemrettet arbeid for å legge opplæringen til rette for elever med særskilte behov?***

### 5.1 REVISJONSKRITERIER

Revisjonskriteriene til denne problemstillingen er utledet fra opplæringsloven, Meld. St. 6 (2019-2020), «Tett på-tidlig innsats og inkluderende fellesskap i barnehage, skole og SFO», Meld.St. 18 (2010-2011) «Læring og fellesskap» og «Kvalitetskriterium i PP-tenesta» utarbeidet av Utdanningsdirektoratet.

#### 5.1.1 OPPLÆRINGSLOVEN

Opplæringsloven § 5-6 viser at PP-tjenesten har to hovedoppgaver. Den skal både sørge for at det blir utarbeidet sakkyndig vurdering når loven krever det, og den skal bistå skolene i arbeidet med kompetanseutvikling og organisasjonsvikling for å legge bedre til rette for barn og unge med særlige behov. Det siste betegnes ofte som PP-tjenestens systemrettede arbeid. I lovforarbeidene<sup>14</sup> står det at dette er tatt inn i loven for å gjøre det mer tydelig at PP-tjenesten, i tillegg til ansvar for individrettet arbeid, også har et ansvar for å bistå i systemrettet arbeid som skolen må gjøre for å legge opplæringen til rette for elever med særlige behov.<sup>15</sup>

Systemrettet arbeid fra PPT innebærer å bidra til kompetanseheving av personalet i skoler og barnehager, og til å bistå i arbeidet med å utvikle organisasjonene slik at flest mulig barn og elever kan ha ønsket utvikling og læring innenfor rammene skolen og barnehagen kan tilby. Barnet og eleven sees dermed i en større kontekst, som del av den gruppen/klassen og det miljøet det er en del av. Lærerne må ha kompetanse til å oppdage barna og elevene som trenger ekstra tilpasninger i hverdagen, de må kunne kartlegge behovene til disse og følge dem opp på måter som gir dem utbytte.

Forskning har vist at det er uklart hvor stor effekt barn og unge har av å tas ut av sine ordinære miljøer for å få spesialpedagogisk hjelp eller spesialundervisning.<sup>16</sup> Systemrettet arbeid i PPT kan dermed sees på som arbeid for å bedre kompetansen i barnehager og skoler slik at flere kan bli ivaretatt innenfor det ordinære, allmennpedagogiske tilbudet og den tilpassede opplæringen. I forlengelsen av dette er det dermed også et mål at tilrettelegging for bedre systemrettet arbeid fra PPT kan bidra til at færre barn og elever får behov for vedtak

<sup>14</sup> De opprinnelige forarbeidene til opplæringsloven består av NOU 1995:18, Ot.prp. nr. 46 (1997-98) og Innst. O. nr. 70 (1997-98).

<sup>15</sup> Utvalget til ny opplæringslov har i sitt høringsutkast uttalt at tjenesten bør ha ansvar for å hjelpe skolen med å legge opplæringen bedre til rette overfor alle elever, ikke bare elever med særlige behov. Utvalget legger til grunn at dette kan bidra til at færre elever trenger individuelt tilrettelagt opplæring, at de som trenger det, får raskere og riktigere hjelp, og at opplæringstilbudet til den enkelte elev blir bedre.

<sup>16</sup> <https://nettsteder.regjeringen.no/inkludering-barn-unge/nyheter/rapport-fra-ekspertutvalget-for-barn-og-unge-med-behov-for-saerskilt-tilrettelegging/>

om spesialpedagogisk hjelp og spesialundervisning. Dette er bra for det enkelte barn, og det er fornuftig fra et økonomisk perspektiv.

Med systemrettet arbeid menes «(...)å se på barn og unges samspill med hverandre, lærere og andre i voksenmiljøet i og utenfor skolen/barnehagen. Videre inkluderer dette begrepet å vurdere hvordan systemfaktorer som eksempelvis lærestoff, lærerkompetanse, arbeidsmøter, organisering, læringsmiljø, rutiner, ressurser og rammer har betydning for og påvirker utviklings- og læringstilbudet. Disse oppgavene krever generell organisasjonskunnskap og mer spesifikk kunnskap om skolen og barnehagen i tillegg til innovasjons- og endringskompetanse».<sup>17</sup>

### 5.1.2 SENTRALE STORTINGSMELDINGER

Kunnskapsdepartementet retter i stortingsmelding nr. 18 «Læring og fellesskap» (2010-2011)<sup>18</sup> fire forventninger til PP-tjenesten:

- at den er tilgjengelig og bidrar til helhet og sammenheng
- at den arbeider forebyggende
- at den bidrar til tidlig innsats i barnehage og skole
- at den er en faglig kompetent tjeneste i alle kommuner og fylkeskommuner

I stortingsmelding nr. 6 «Tett på - tidlig innsats og inkluderende fellesskap i barnehage, skole og SFO» (2019-2020)<sup>19</sup> vil Regjeringen legge til rette for at kompetansen kommer tett på barna og elevene. Regjeringen vil blant annet styrke det tverrfaglige samarbeidet og sette i gang et varig kompetanseløft på det spesialpedagogiske feltet foransatte i barnehager, skoler og PP-tjenesten. I meldingen påpekes det fra sentralt hold at arbeid med sakkyndige vurderinger og forebyggende arbeid ikke står i noe motsetningsforhold, men at de tvert imot er gjensidig avhengige og forsterker og påvirker hverandre. Regjeringen er bevisst på at sakkyndighetsoppgavene er mer konkrete og presiserte, og at dette påvirker prioriteringene når de vil tydeliggjøre PP-tjenestens arbeid med forebygging og tidlig innsats.

### 5.1.3 UTDANNINGSDIREKTORATET – KVALITETSKRITERIUM I PP-TENESTA

Det er gjennom flere utredninger og stortingsmeldinger lagt ned arbeid for å tydeliggjøre forventningene til PP-tjenesten. De fire rådgivende forventningene i Stortingsmeldingen «Læring og fellesskap» som ble redegjort for i avsnitt 5.1.2 er et eksempel på dette. Forventningene er blitt konkretisert av Utdanningsdirektoratet gjennom «Kvalitetskriterium i PP-tenesta».<sup>20</sup>

Kriteriene skal hjelpe kommuner og fylkeskommuner med å utvikle egen PP-tjeneste og konkretiserer hvordan tjenesten, kommuner, fylkeskommuner, barnehager og skoler kan arbeide og samarbeide for å utvikle gode tjenester.

---

<sup>17</sup> Kvello og Wendelborg 2003, «Det kommunale hjelpeapparatet for barn og unge: kommunestørrelse relatert til organisering av, samarbeid mellom og effektiviteten i hjelpeapparatet».

<sup>18</sup> Meld. St. 18 *Læring og fellesskap* (2010-2011)

[https://www.regjeringen.no/no/dokumenter/meld-st-18-20102011/id639487/?q=Fire%20forventninger%20til%20PP-tjenesten&ch=5#match\\_0](https://www.regjeringen.no/no/dokumenter/meld-st-18-20102011/id639487/?q=Fire%20forventninger%20til%20PP-tjenesten&ch=5#match_0)

<sup>19</sup> Meld.St. 6 *Tett på - tidlig innsats og inkluderende fellesskap i barnehage, skole og SFO* (2019-2020)

<sup>20</sup> <https://www.udir.no/laring-og-trivsel/spesialpedagogikk/pp-tjenesten/kvalitetskriterium-i-pp-tenesta/> Sist endret 7. juli 2022.

De fire veiledende kvalitetskriteriene er:

- **«PPT er en faglig kompetent tjeneste**

- PP-tenesta hjelper barnehagen og skolen med å legge til rette tilbudet for barn og unge.

- PP-tenesta skal ha kompetanse til

  - o å utføre sakkunnig arbeid for barn, unge og voksne

  - o å hjelpe barnehagen og skolen i arbeidet med organisasjons- og kompetanseutvikling.

*For å utføre disse lovpålagde oppgåvene er det viktig at PP-tenesta har den naudsynte kompetansen. Det er kommunen og fylkeskommunen som har ansvaret for at PP-tenesta har denne nødvendige kompetansen.*

- **PPT er tilgjengelig og medvirker til helhet og sammenheng**

*PP-tenesta skal vere tilgjengeleg for sine målgrupper og medverkar til heilskap og samanheng i tiltak for barn, unge og voksne med særskilde behov. Å være tilgjengeleg inneber å bidra med kompetanse, rettleiing, råd og hjelp. PP-tenesta gir òg informasjon til målgruppene, slik at dei veit korleis dei kan få hjelp, og når dei kan vente å få hjelp. Dei får vite kva for moglegheiter dei har til å påverke og gi tilbakemelding om kvaliteten på tilbudet som dei får.*

- **PPT arbeider forebyggende**

*PP-tenesta skal hjelpe barnehagen og skolen i arbeidet med kompetanse- og organisasjonsutvikling. Dei legg til rette barnehagetilbodet for barn med særskilde behov, og opplæringa for elevar med særskilde behov.*

*Førebyggjande arbeid inneber at PP-tenesta bidreg til at barnehagar og skolar kjem i forkant av problem og lærevanskar ved å setje i gang tiltak. Det kan vere universelle tiltak eller spesielle tiltak for barnehagar eller skolar med utfordringar.*

- **PPT bidrar til tidlig innsats**

*Tidleg innsats kan vere innsats på eit tidleg tidspunkt i eit barns liv og å gripe inn tidleg når problem oppstår eller blir avdekte før opplæringspliktig alder, eller i løpet av grunnopplæringa.*

*PP-tenesta, saman med kommunen, fylkeskommunen, barnehagen og skolen, bidreg til å setje inn tiltak ved å utarbeide sakkunnig vurdering innan rimeleg tid».*

#### 5.1.4 KONKRETE REVISJONSKRITERIER

Vi har med utgangspunkt i kildegrunnlaget vi har redegjort for over utledet følgende revisjonskriterium for problemstilling 1:

- **PPT skal være tilgjengelige og bidra med kompetanse- og organisasjonsutvikling i skolene.**

## 5.2 DATAGRUNNLAG – SYSTEMRETTET ARBEID

### 5.2.1 SYSTEMARBEID PPT VALDRES

Ifølge leder for PPT i Valdres er ikke skillet mellom hva som er individarbeid og hva som er systemrettet arbeid helt absolutt. Hun opplyser at det systemrettede arbeidet også vil være en viktig del i alle individsaker siden eleven er en del av et fellesskap (system) og inkluderingstanken står sterkt.<sup>21</sup>

Når det gjelder det systemrettede arbeidet som ikke tar utgangspunkt i en tilmeldt individsak har revisjonen fått tilsendt følgende oversikt av leder for PPT:<sup>22</sup>

**Figur 5.1 Oversikt over systemarbeid PPT Valdres**

Hva	Hvorfor	Hvem	Når
<b>Samarbeidstid med skoler og barnehager</b>	Forebyggende arbeid på individ og systemnivå	Kontaktperson PPT og rektor/styrer/ avdelingsledere/ lærer	Jevnlig. Minst en gang pr mnd.
<b>Tverrfaglig innsatsteam</b>	Systemarbeid/ forebyggende arbeid	Kontaktperson PPT og andre tjenester i kommunen	En gang pr mnd.
<b>Drøftingsmøter</b>	Avklare henvisning til PPT	Kontaktperson PPT, foreldre/ elev og skole/bhg	På forespørsel fra skole, jevnlig hver mnd
<b>Foreldremøter</b>	Informasjonsarbeid til foresatte/ skole/bhg	Kontaktperson PPT	På forespørsel fra skole
<b>Kommunemøter</b>	Status og info rundt oppstart av nytt skoleår.	Leder PPT og kontaktperson PPT, rektor, kommunalsjef	Oppstart av nytt skoleår
<b>Fagdager med ulike tema</b>	Organisasjonsutvikling, kurse skolen på ulike fagutfordringer. Har siden 2020 arrangert fagdager knyttet til lese- og skrivevansker og matematikkvansker.	Målgruppen er pedagoger/ spesialpedagoger i skole. PPT arrangerer dagen, kan også bruke eksterne forelesere.	Ikke definerte tidspunkt
<b>Kurs</b>	Faglig oppdatering av ulike tema	Kontaktperson PPT/ andre rådgiver PPT med passende kompetanse	På forespørsel fra skolen/bhg
<b>Henvisninger fra bhg/ skole vdr systemsak</b>	Systemarbeid som gjelder en klasse eller gruppe	Kontaktperson PPT + evt rådgiver med den kompetanse problemstillingen krever	På forespørsel fra skolen/bhg
<b>Gjennomgang av kartleggingsprøver/ nasjonale prøver</b>	Gjennomgang av resultat av kartlegginger for å sette inn målrettede tiltak på gruppe	Kontaktperson PPT	På forespørsel fra skolen
<b>Deltakelse i oppvekst- og kulturmøter i vertskommunen</b>	PPT bidrar til å få et helhetlig blikk på oppvekstområdet i kommunen.	Leder PPT	Jevnlig, en gang pr mnd.

Som det fremgår av oversikten er fem av ti punkter arbeid som gjennomføres på forespørsel fra skolene. Av faste punkter som gjelder for alle kommunene i Valdres er samarbeidstid med skolen som skal gjennomføres jevnlig og minst én gang pr måned, deltagelse i tverrfaglig innsatsteam i kommunene som skal gjennomføres én gang pr

<sup>21</sup> E-post fra avdelingsleder for PP-tjenesten for Valdres 18. september 2023.

<sup>22</sup> Oversikten ble utarbeidet til revisjonen. Det systemrettede arbeidet har ikke tidligere vært samlet og gjort kjent i et dokument.

måned og kommunemøter ved oppstart av nytt skoleår. Leder PPT deltar én gang i måneden i oppvekst- og kulturmøter i Nord-Aurdal kommune.

### ***Samarbeidsdager med skolene***

I tillegg til avtalte møter er PP-tjenesten til stede på skolene på planlagte samarbeidsdager. Samarbeidsdagene brukes til å drøfte saker, gi veiledning til de ansatte både i grupper og individuelt, ha møter med foresatte, testing og observasjon av elever, temaøkter og deltakelse i utviklingsarbeid. Formålet med samarbeidsdagene er at PPT skal være tilgjengelig for skolen, og bidra til inkluderende og tilpasset undervisning for elever med behov for det. PPT skal i samarbeid med rektor ved den enkelte skole sette opp en halvårsplan for samarbeidsdagene ved starten av hvert skoleår.<sup>23</sup> I Nord-Aurdal kommunes årsrapport for 2022 står det at utfordringer med sykefravær fører til at målet om faste og jevnlig samarbeidsdager i alle barnehager og skoler ikke nås.

Vi får opplyst fra leder PPT at det i 2023 ikke ble gjennomført samarbeidsdager fra påske og ut skoleåret. Årsaken var ifølge leder PPT at det var et relativt stort omfang på sakkyndige vurderinger som PPT måtte prioritere. Tjenesten hadde i tillegg fravær som førte til at de ikke klarte å følge opp alle skolene og barnehagene på en god nok måte. Den avlyste samarbeidstiden gjaldt alle grunnskolene i Valdres. Videre får vi opplyst at innværende skoleår<sup>24</sup> gjennomføres samarbeidsdagene og alle skoler har stort sett besøk mer enn én gang pr mnd.

### ***Kommunemøter***

Kommunemøtene skal gjennomføres ved oppstarten av et nytt skoleår. Kommunalsjef, rektorer og leder PPT/eventuelt skolekontakt er deltakere i møtet. I møtene skal status ved oppstart av nytt skoleår gjennomgås og samhandling, framdrift, rutiner, frister og endringsbehov drøftes og avklares. Det er kommunalsjefene i den enkelte kommune som har ansvar for å kalle inn til kommunemøte.<sup>25</sup>

### ***Tverrfaglige innsatsteam***

Alle Valdreskommunene har etablert tverrfaglige innsatsteam. Tverrfaglig innsatsteam er team sammensatt av faste representanter fra tjenester som helsestasjon- og skolehelsetjenesten, PPT, barneverntjenesten, skole, barnehage, psykisk helsetjeneste, kommunepsykolog, kommuneoverlege og BUP. PPT har faste representanter i innsatsteamene i den enkelte kommune. Målgruppen for innsatsteamene er familier som venter barn og/eller har barn og ungdom i alderen 0-18 år. Teamene skal gjennom tverrfaglig samarbeid gi foreldre og kommunens instanser muligheten til å drøfte situasjonen for et barn, og sikre tidlige og riktige tiltak for barn, unge og deres familier. Teamene møtes én gang i måneden.

### ***Systemsaker – henvisning av hele klasser/trinn***

Det er ikke bare enkeltelever som kan henvises til PPT. Om en skole opplever utfordringer i en klasse eller gruppe kan dette henvises som en systemsak til PPT. PP-tjenesten har utarbeidet et henvisningsskjema for systemsaker som skolene skal benytte når de henviser systemsaker som gjelder en hel klasse eller gruppe. Henvisningsskjemaet ligger tilgjengelig for nedlasting på PP-tjenestens nettsider. I systemsaker skal PPT ta

---

<sup>23</sup> «Valdres og PPT», datert 11. mars 2021 s. 10

<sup>24</sup> Revisjonen fikk disse opplysningene i desember 2023 og forstår det slik at samarbeidsdagene har vært gjennomført slik de skal fra skolestart i august 2023.

<sup>25</sup> «Valdres og PPT», datert 11. mars 2021 s.10

utgangspunkt i problemstillinger som fremkommer i henvisningen. PPT kan også selv ta initiativ til en systemsak som et supplement til arbeidet med en enkelt elev/en individsak.<sup>26</sup>

### 5.2.2 INFORMASJON FRA LEDER I PPT

Leder PPT gir uttrykk for at det er et problem at det ikke er helt definert og avklart på overordnet nivå hva systemrettet arbeid er og skal være i Valdres. Hun peker på at det ligger en klar forventning i den nye opplæringsloven om at PPT skal være mer tilgjengelige for skolen. Leder PPT ønsker derfor at det kommer tydeligere føringer fra Valdreskommunenes skole- og barnehagelederforum (OK-forum)<sup>27</sup> for hvordan PPT skal jobbe systemrettet i Valdres, og hva det innebærer at PPT er en tilgjengelig samarbeidspartner for skolene.

#### ***Etterspørsel fra skolene***

Det fremkommer av oversikten i figur 5.1 at mye av det systemrettede arbeidet PPT gjør er på forespørsel fra skolene. Leder PPT forteller at det er store forskjeller mellom skolene i hvilken grad de inviterer PPT inn til systemrettet arbeid. Hun forklarer dette både med at det er ulikt hva den enkelte rektor har behov for, men også at det har litt med PPT å gjøre. Det har vært en periode med store utskiftninger i PPT, og det tar tid å bygge opp tillit og komme dit at det er naturlig å invitere PPT inn. Ifølge leder PPT handler nok dette både om forventninger til og tidligere erfaringer med PPT, i tillegg til skolens kultur for å invitere folk utenfra inn i arbeidet på skolen. Leder PPT forteller at de jobber med å bli en mer naturlig samarbeidspartner for skolene på det systemrettede arbeidet.

#### ***Kapasitet og kompetanse***

Leder PPT forteller at de er presset på kapasitet og det jobbes mye med enkeltsaker. Vi får opplyst at leder PPT og kommunalsjef for oppvekst er enige om at PPT må jobbe parallelt med enkeltsaker og systemrettet arbeid for å snu situasjonen. Ved å jobbe mer systemrettet og forebyggende på skolene vil antallet henviste enkeltsaker kunne gå ned. Leder PPT forteller at det er litt færre henvisninger i år enn det var på samme tid i fjor (primo november), noe hun mener kan henge sammen med at PPT nå er mer ute på skolene enn tidligere. Hun påpeker imidlertid at de budsjetterte lønnsmidlene ikke er tilstrekkelig til at de skal klare å snu utviklingen fra å ha mest fokus på individsaker til å jobbe med forebygging og systemarbeid.

Når det gjelder kompetanse forteller leder PPT at det har vært en del utskiftninger av ansatte i PPT. Nyansatte har naturlig nok ikke like mye tyngde å komme inn med på en skole som PP-rådgivere med lang erfaring. Videre forteller hun at de ansatte i PPT har fokus på å bruke hverandre og støtte hverandre, og går f.eks. alltid to personer inn i systemsaker der det har kommet henvisning på en hel klasse e.l. Det har imidlertid skjedd at skoler har meldt fra om at deres skolekontakt ikke har nok kompetanse på det skolen trenger. For å øke tjenestens kompetanse har PPT det siste året hatt mye veiledning fra Høgskolen i Innlandet på veiledningskompetanse.

### 5.2.3 INFORMASJON FRA PP-RÅDGIVERNE

I spørrebrevet vi sendte ut til PP-rådgiverne spurte vi blant annet om hvordan de bidrar med kompetanseutvikling og organisasjonsutvikling i skolene, og om de kunne beskrive fordelingen av arbeidet mellom sakkyndige vurderinger og systemrettet arbeid. PP-rådgiverne i skoleteamet er kontaktperson for én til tre skoler hver.

---

<sup>26</sup> Valdres og PPT, datert 11. mars 2021 s. 5

<sup>27</sup> Forum for opplæring og kultur (OK-forum) er et forum for barnehage- og skoleledere i Valdres. OK-forum er forankret i rådmannutvalget (RU).

### ***PP-rådgivernes bidrag til kompetanseutvikling ved skolene***

Svarene fra PP-rådgiverne viser at de bistår skolene med kompetanseutvikling i ulik grad. To av fire PP-rådgivere beskriver at de har faglige innlegg om ulike temaer og metoder for personalet på skolen. Videre gjennomfører de veiledning både på klasseteam, trinn og større grupper (f.eks. 1.-4., 5.-7. eller 8.-10. trinn). Én av PP-rådgiverne bistår i liten grad med kompetanseutvikling, men deltar på planleggingsdager slik at hun mottar samme informasjon som de ansatte på skolen og er på med drøftinger rundt ulike temaer. Den siste PP-rådgiveren vi mottok svar fra er forholdsvis nyansatt, men fortalte at hun har kommet i gang med å støtte skolene i å gjennomføre pedagogiske analyser<sup>28</sup> på teamnivå.

En annet moment en av PP-rådgiverne trakk frem, var at hun opplever at samarbeid med kontaktlærere og faglærere om fagspesifikke tiltak på enkeltelever er kompetanse som lærerne tar med seg når de får andre elever med like/ lignende utfordringer. En annen PP-rådgiver fortalte at det ikke er ofte at skolene kommer med bestillinger/ønsker om kompetanseheving, men at de pleier å takke ja om PP-rådgiver løfter et bestemt behov til rektor. Det trekkes frem at mye kompetanseutvikling skjer på trinn eller i klasser. Ansatte på trinnene kommer f.eks. med ønsker om veiledning som går på spesielle undervisningsformer eller ulike måter å møte elever på. Det oppleves imidlertid som at kompetanseutviklingen på et trinn ikke alltid blir delt med ansatte på andre trinn.

### ***PP-rådgivernes bidrag til organisasjonsutvikling ved skolene***

PP-rådgivernes bidrag til organisasjonsutvikling er ulikt fra skole til skole. En fortalte at hennes bidrag til organisasjonsutvikling kun var eventuelle samtaler med ledelsen. To av PP-rådgiverne trakk frem at det ikke er like lett å få innpass på alle skoler, og en av dem opplevde å i større grad få innpass for å kunne bistå med organisasjonsutvikling på den skolen hun har fulgt lengst. På denne skolen hadde hun blant annet deltatt i prosjekt på småtrinnet og i endring/utvikling av skolens årshjul for kartlegginger og oppfølgingsrutiner.

En av PP-rådgiverne som er kontaktperson for skoler i ulike kommuner, opplever at det er ulikheter mellom skolene, og knytter dette til i hvilken grad det systemrettede arbeidet er forankret på kommunalsjefnivå. I en av kommunene er det ifølge PP-rådgiveren en aktiv kommunalsjef som forankrer organisasjonsutvikling og har fokus på å koble på ulike hjelpeinstanser. Dette speiles i skolen. I en annen kommune opplever PP-rådgiveren at selv om rektor ved skolen ønsker at PPT bistår med organisasjonsutvikling, er dette lite forankret i kommunens ledelse og blant de øvrige ansatte på skolen. Dette støttes opp av en annen PP-rådgiver som peker på at manglende føringer fra skoleeier for hvordan det systemrettede arbeidet skal utføres kan gjøre det vanskelig å få innpass på skolen. Det oppleves som lettere å bistå de skolene der ledelsen, både rektor og kommunalsjef for oppvekst, er positive til PPT som samarbeidspartner i det systemrettede arbeidet. Det oppleves også som lettere å bistå på de skolene der PPT blir invitert til fellestid, planleggingsdager etc. med temaer det er naturlig at PPT er med på.

### ***Utfordringer ved det systemrettede arbeidet på skolen***

I tillegg til manglende forankring av systemrettet arbeid i kommuneledelsen peker flere av PP-rådgiverne på tid og kapasitet som en av de største utfordringene. Mye av tiden brukes på sakkyndige vurderinger og utredninger, samt oppfølging av individsaker, og det brukes derfor mindre tid på systemrettet arbeid. Dette gjelder særlig ved skoler med stor andel spesialundervisning. Det skal være to samarbeidsmøter i året for alle barn med vedtak om spesialundervisning. Skoler med lavere andel spesialundervisning har færre slike møter, og derfor mer tid til

---

<sup>28</sup> Pedagogisk analyse er en modell for å analysere ulike typer utfordringer eller problemer i skolen.



systemrettet arbeid. En av PP-rådgiverne mente at dette er med på å opprettholde forskjellen mellom skolene. Noen av PP-rådgiverne mente at sakene i PPT er skjevfordelt, både innad i skoleteamet og mellom skoleteamet og barnehageteamet. Dette gir ulike muligheter for den enkelte PP-rådgiver til å jobbe systemrettet. Det ble også pekt på at det er behov for kompetansepåfyll og at opplæringen av nyansatte i PPT ikke er tilstrekkelig.

#### 5.2.4 INFORMASJON FRA SKOLELEDELSEN VED DE SEKS UTVALGTE SKOLENE

Intervjuene med rektorer ved seks skoler viser variasjon i hvordan og i hvilken grad skolene opplever at PPT bidrar med systemrettet arbeid. De fleste ga imidlertid uttrykk for at de opplever at PPT er på tilbudssiden og at PPT har et ønske om å få til mer systemrettet arbeid.

Ved tre av de seks skolene ga rektorene uttrykk for at systemrettet arbeid er det PPT bidrar minst med, sett i forhold til arbeid med enkeltsaker. En av dem pekte på at dette blant annet skyldes at skolen av ulike årsaker i liten grad har invitert PP-tjenesten inn for å bidra med systemrettet arbeid. De to andre mente at lite systemrettet arbeid blant annet kan forklares med begrensede ressurser i PPT, at det er mange enkeltsaker ved skolen og mye av tiden til skolens PP-kontakt går derfor med til individsaker. Rektor ved en av skolene fortalte at de savner mer ressurser og kapasitet hos PPT og at den PPT-ressursen skolen har er knapp i forhold til behovet.

To av rektorene ga uttrykk for at de i noen tilfeller opplever at PPT mangler kompetansen de har behov for. Et eksempel som ble nevnt var at den ene skolen har meldt inn systemsaker til PPT på grunn av utfordringer i konkrete klasser eller trinn, men ikke opplevd å komme nærmere en løsning ved å involvere PPT i sakene. Dette har ifølge rektor ført til at terskelen for å melde inn systemsaker til PPT har blitt høyere.

Rektorene ved de tre andre skolene ga uttrykk for at PP-tjenesten bidrar med en del systemrettet arbeid ved deres skole. En av dem fortalte at det primært er kompetanseutvikling PP-tjenesten bidrar med og i liten grad organisasjonsutvikling. De to andre ga uttrykk for at skolens PP-kontakt både bidrar med kompetansehevende tiltak for de ansatte på skolen og har deltatt i arbeid med struktur, rutiner og planer.

#### ***PP-tjenestens bidrag til kompetanseutvikling ved skolene***

De fleste rektorene opplevde at skolen kan få hjelp fra PPT til kompetanseutvikling om de ber om det/bestiller det. Det varierer imidlertid hvor mye det har vært av det i praksis.

En av rektorene fortalte at skolens PP-kontakt har holdt foredrag for personalet på skolen om ulike temaer som for eksempel hva som ligger bak utfordrende atferd og informasjon om ulike diagnoser. En annen rektor avtaler med PP-tjenesten hvilke temaer det er ønskelig at de bidrar med kompetanse på, etter å ha hatt dialog med personalet på skolen om hva som trengs av kompetansepåfyll. Skolens PP-kontakt ble beskrevet som veldig aktiv og flink til å anbefale kurs og kompetanseheving for skolen. To av rektorene fortalte også at skolens PP-kontakt gjennomfører en del veiledningsøkter med lærerne, f.eks. på trinn der det er flere elever med utfordringer i et fag.

To av rektorene fortalte at selv om PPT er på tilbudssiden når det gjelder den generelle kompetansehevingen av personalet ved skolen, har det blitt lite av det i praksis de siste årene. Rektor ved en av skolene pekte på at dersom de selv hadde etterspurt det, ville PPT trolig bidratt mer inn med kompetanseheving, f.eks. i personalmøter. Rektor ved den andre skolen fortalte at PPT forrige skoleår hadde deltatt på to fellestider<sup>29</sup> på skolen. Rektoren

---

<sup>29</sup> fellestid = lærersamarbeid der alle lærerne samles for å drøfte, utveksle erfaringer og videreutvikle sin praksis

ønsket å trekke PPT med inn i arbeidet med å implementere sosial kompetanse i undervisningen og individuelle opplæringsplaner.

### **PP-tjenestens bidrag i organisasjonsutviklingen på skolen**

Tre av rektorene ga uttrykk for at PPT i liten grad bidrar med organisasjonsutvikling ved skolen. Det ble pekt på ulike årsaker til dette. En rektor begrunnet dette med at det primært er rektor som har ansvaret for organisasjonsutviklingen og utfører oppgaver relatert til dette. En annen rektor fortalte at PPT i liten grad er invitert inn i organisasjonsutviklingen på skolen, og opplevde det som begrenset hva PPT kan påvirke når det gjelder utvikling på skolen og i regionen. Den tredje rektoren ga uttrykk for at tid og kapasitet begrenser hva det er mulig å få til, i tillegg til at PP-tjenestens bidrag må passe inn i det øvrige utviklingsarbeidet på skolen.

De tre andre rektorene ga uttrykk for at PPT bidrar i organisasjonsutviklingen på skolen, men det varierte i hvilken grad PPT er involvert i dette – fra å være en dialogpartner til aktivt deltagende i det konkrete arbeidet. En rektor fortalte at PPT er en dialogpartner f.eks. rundt skolens system for kartlegging av elevenes ferdigheter og læringsutbytte. PPT er ikke med og utformer det systemet skolen har, men det er dialog rundt hva skolen har og bør ha av kartleggingsverktøy. Rektor ved en annen skole fortalte at PP-tjenesten blant annet har vært med og gjennomgått skolens kartleggingsrutiner og hatt opplæring med et utvalg ansatte på skolen i å gjennomføre dysleksitester. Den siste rektoren beskrev skolens PP-kontakt som en svært aktiv og deltagende part i organisasjonsutviklingen på skolen, blant annet i utarbeidelsen av skolens test- og kartleggingsplan og annet planverk.

## 5.3 REVISJONENS VURDERINGER

Revisjonen gir i det følgende sin vurdering av de innsamlede data opp mot revisjonskriteriet som er utledet for denne problemstillingen:

- **PPT skal være tilgjengelige og bidra med kompetanse- og organisasjonsutvikling til skolene**

Revisjonens inntrykk er at PPT ønsker å være en tilgjengelig samarbeidspartner for skolene på systemnivå, men i praksis går mye av tjenestens kapasitet til å jobbe individrettet på grunn av mange og tidkrevende enkeltsaker på flere av skolene. Revisjonen anser det som positivt at det er tilrettelagt for jevnlig møter for samhandling og systemrettet arbeid med den enkelte skole. Jevnlige samarbeidsmøter er viktige for at PPT skal oppfattes som tilgjengelige for skolen, for å bygge felles kompetanse og forståelse av mål og utfordringer, og for at PP-rådgiverne skal kunne holde seg oppdatert på situasjonen ved den enkelte skole. Revisjonen mener derfor det er uheldig at PPT i en periode ikke har gjennomført samarbeidsdagene med skolene på grunn av kapasitetsutfordringer.

Det varierer i hvilken grad PPT Valdres bidrar med kompetanse- og organisasjonsutvikling til skolene. Revisjonens oppfatning er at dette har flere og sammensatte årsaker. I tillegg til presset kapasitet har revisjonen merket seg at flere pekte på svak forankring i kommuneledelsen som en årsak til at PPT i varierende grad inviteres inn i skolens arbeid med kompetanse- og organisasjonsutvikling. Kulturen ved den enkelte skole for å invitere eksterne inn i skolens systemarbeid ble også fremhevet av flere. Ved noen av skolene hadde skoleledelsen svært god erfaring med å involvere PPT i systemsaker. Andre rektorer ga uttrykk for at PPTs involvering i systemsaker ved skolen i liten grad ga merverdi, og dette har ført til en høyere terskel for å involvere PPT i nye systemsaker.

Skolene kan ha ulike behov for bistand til kompetanse- og organisasjonsutvikling. Revisjonen mener imidlertid at skolene bør ha like muligheter til å få bistand i systemrettet arbeid. Revisjonen anser det som uheldig om en av årsakene til at enkelte av skolene i liten grad etterspør bistand fra PPT er at det er usikkerhet knyttet til hva tjenesten kan bistå med og om de har tilstrekkelig kapasitet og kompetanse til å bidra. Revisjonens inntrykk er at det kan være behov for ytterligere bevisstgjøring overfor skolene når det gjelder hvordan PPT kan bistå systemrettet. Det vil etter revisjonens vurdering være hensiktsmessig med en overordnet avklaring av hvordan PPT Valdres skal bidra med systemrettet arbeid på skolene og at dette forankres både i den administrative ledelsen i den enkelte kommune og hos rektorene.

## 6 SYSTEM OG RUTINER FOR SKOLENES ARBEID FØR HENVISNING

I dette kapitlet behandles problemstilling 2:

***I hvilken grad er det etablert system og rutiner for skolenes arbeid med å iverksette tiltak for å tilpasse opplæringen før henvisning til PPT?***

### 6.1 REVISJONSKRITERIER

Revisjonskriteriene til denne problemstillingen er i hovedsak utledet fra opplæringsloven, forskrift til opplæringsloven, veilederne «*Spesialundervisning*» og «*Kvalitetskriterium i PP-tenesta*» utarbeidet av Utdanningsdirektoratet.

#### 6.1.1 OPPLÆRINGSLOVEN

Et av grunnprinsippene for undervisningen i det norske skolesystemet er at opplæringen skal være tilpasset den enkelte elev sine evner og forutsetninger. Dette er fastsatt i opplæringsloven § 1-3, der det står: «*Opplæring skal tilpassast evnene og føresetnadene hjå den enkelte eleven, lærlingen og lære kandidaten*».

Elever som ikke har, eller ikke kan få, et tilfredsstillende utbytte av det ordinære opplæringstilbudet, har etter opplæringsloven § 5-1 rett til spesialundervisning. Før skolen henviser en elev til PPT med tanke på sakkyndig vurdering av behov for spesialundervisning, skal skolen ha vurdert og eventuelt prøvd ut tilpasninger av opplæringen, jf. § 5-4. For elever hvor det er åpenbart at tilpasninger innenfor ordinær opplæring ikke kan gi eleven et tilfredsstillende utbytte av opplæringen, er det ikke krav om at skolen vurderer og prøver ut tilpasninger før henvisning til PPT.

#### 6.1.2 FORSKRIFT TIL OPPLÆRINGSLOVEN

I forskrift til opplæringsloven § 3-10 står det at «*All vurdering som skjer før avslutninga av opplæringa, er undervegsvurdering. Undervegsvurdering i fag skal vere ein integrert del av opplæringa, og skal brukast til å fremje læring, tilpasse opplæringa og auke kompetansen i fag. Undervegsvurderinga kan vere både munnleg og skriftleg*». Undervegsvurderingen skal benyttes til å vurdere om eleven har tilfredsstillende utbytte av opplæringen, jf. opplæringslova § 5-1.

#### 6.1.3 UTDANNINGSDIREKTORATETS VEILEDER FOR SPESIALUNDERVISNING

Utdanningsdirektoratets veileder for spesialundervisning ble publisert i 2014 og sist oppdatert i januar 2021. Veilederen inneholder informasjon om skolenes handlingsrom innenfor den ordinære opplæringen, når retten til spesialundervisning trer inn og videre saksbehandling.

I veilederen står det at for å avgjøre om en elev ikke har, eller kan få, tilfredsstillende utbytte av den ordinære opplæringen, må skolen både se på hva som er den ordinære opplæringen, og hva som vil være et tilfredsstillende utbytte av opplæringen for den enkelte elev. Dette innebærer at skolen må:

1. kartlegge den ordinære opplæringen
2. vurdere om dette tilbudet gir eleven tilfredsstillende utbytte

I veilederen står det også at skolen bør vurdere både individfaktorer og systemfaktorer før det foretas en eventuell henvisning til PP- tjenesten. Dette innebærer at skolen både bør vurdere forhold ved eleven selv, den ordinære opplæringen, organiseringen og læringsmiljøet rundt, med tanke på å sette i gang tiltak for å bedre elevens læringsutbytte. Videre må tiltakene evalueres, og nødvendige endringer rundt den ordinære opplæringen av eleven må bli gjort.

Veilederen peker på at skoleeier bør ha et system for hvilke kartlegginger skolen skal gjøre slik at dette samsvarer med PP-tjenestens forventning ved en eventuell videre henvisning av eleven.

Følgende området nevnes som aktuelle å kartlegge:

- Hva består elevens vansker i?
- Hvilke tiltak har vært iverksatt?
- Hvordan har disse tiltakene fungert?

I veilederens kapittel 5.2 heter det det at «*henvisningen til PP-tjenesten bør være skriftlig*», og at «*i henvisningen bør skolen legge ved en beskrivelse av skolens kartlegging, iverksatte tiltak for å tilpasse opplæringen og evalueringen av disse tiltakene*».

#### 6.1.4 UTDANNINGSDIREKTORATET - KVALITETSKRITERIUM I PP-TENESTA

Et av de fire veiledende kvalitetskriteriene Utdanningsdirektoratet har utarbeidet er, som nevnt i avsnitt 5.1.3, «PPT bidrar til tidlig innsats». Et av punktene som operasjonaliserer hva dette kriteriet innebærer er: «*Skoleeigar, PP-tenesta og skolane har felles rutinar for kva skolane skal ha vurdert og eventuelt prøvd ut av tiltak før tilvising til sakkunnig vurdering av behovet for spesialundervisning, og for korleis PP-tenesta bør involverast i dette arbeidet (jf. oppll § 5-4).*»

#### 6.1.1 KONKRETE REVISJONSKRITERIER

Vi har med utgangspunkt i kildegrunnlaget vi har redegjort for i dette kapitlet utledet følgende revisjonskriterier for problemstilling 2:

- **PP-tjenesten og skolene bør ha felles rutiner for hva skolene skal ha forsøkt av tiltak før henvisning til sakkyndig vurdering, og for hvordan PP-tjenesten bør involveres i dette arbeidet.**

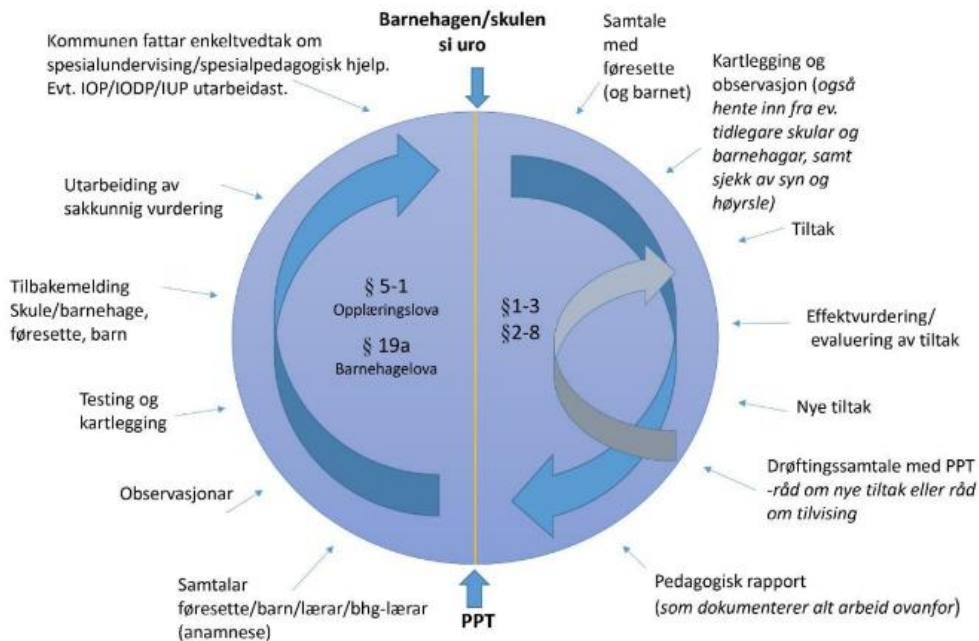
- **Skolenes tiltak for å tilpasse opplæringen og evaluering av disse tiltakene bør være dokumentert i henvisningen til PP-tjenesten.**

## 6.2 DATAGRUNNLAG - FØRHENVISNING SARBEID

### 6.2.1 RUTINER I HENVISNING SARBEIDET – PPT VALDRES

Valdreskommunenes skole- og barnehagelederforum (OK-forum) har utarbeidet dokumentet «Valdres og PPT», datert 11. mars 2021. Dokumentet inneholder blant annet en figur som illustrerer rutiner i henvisningsarbeidet:

**Figur 6.1 – Rutiner i henvisningsarbeidet, hentet fra dokumentet «Valdres og PPT».**



Under figuren står det at det er en klar forventning om at rutinene følges. Halvsirkelen til høyre viser hva skolene skal foreta seg fra de opplever bekymring/uro for om en elev har tilfredsstillende utbytte av opplæringen og frem til det sendes henvisning til PPT. Halvsirkelen til venstre gjelder arbeidet som PPT gjør etter å ha mottatt henvisning fra skolen. Den omtales ikke nærmere.

Det fremgår av figuren at skolen skal gjennomføre samtale med foresatte (og barnet). Skolen skal også gjennomføre kartlegging og observasjon, samt sjekk av syn og hørsel. Etter at dette er gjennomført skal skolen iverksette tiltak for å tilpasse opplæringen for eleven. Deretter følger evaluering av tiltakene og eventuelt nye tiltak. Det skal gjennomføres en drøftingssamtale/drøftingsmøte med PPT der det blant annet avklares om skolen skal forsøke nye tiltak eller om eleven bør henvises til PPT. Skolen skal dokumentere arbeidet de gjør fra uro/bekymring oppstår og frem til det sendes henvisning i en pedagogisk rapport. Pedagogisk rapport skal ligge som vedlegg til henvisningen.

### 6.2.2 HENVISNINGSSKJEMA ENKELTSAK – PPT VALDRES

PPT har utarbeidet ulike henvisningsskjemaer for enkeltsaker, saker på systemnivå og henvisningsskjema for voksne i grunnskoleopplæring. Skjemaene ligger tilgjengelig for nedlasting på PP-tjenestens nettsider. Henvisningsskjema for enkeltsaker er merket med «revidert 02.02.2022».

På forsiden av henvisningsskjema for enkeltsaker er det et felt der det står listet opp flere punkter som skolen skal gjennomføre før henvisning til PPT. Punktene skal krysses ut i skjemaet. Følgende punkter skal være gjennomført:

- Skolen skal gjennomføre aktuelle kartlegginger, igangsette tilretteleggingstiltak og evaluere tiltakene, før PP-tjenesten innkalles til drøftingsmøte.
- Drøftingsmøte med PP-tjenesten skal være gjennomført. Dato og hvem som deltok fra PP-tjenesten skal fylles inn.
- Skolen skal ha utarbeidet pedagogisk rapport (mal fra PP-tjenesten sin hjemmeside)
- Nødvendig kartlegging – skal være beskrevet og skåret/tolket.

Under dette feltet er det presisert med uthevet skrift at henvisningen vil bli sendt i retur dersom punktene ovenfor ikke er gjennomført.

Henvisningsskjemaet inneholder ellers følgende punkter/sider:

- Henviser (avkrysning for mor, far, foresatt/verge eller skole/barnehage)
- Hva henvisningen gjelder (avkrysning: utredning av behov for spesialpedagogisk hjelp, kartlegging/utredning, veiledning, logopedtjeneste, annet)
- Hva henviser ønsker at PP-tjenesten skal bidra med (fritekstfelt)
- Personalialia på den som henvises, familieopplysninger og ev. andre opplysninger (fritekst)
- Felt for samtykke til henvisningen med informasjon om samtykke og felt for underskrift fra foresatte og elev dersom eleven er over 15 år
- Elevens vurdering av egen situasjon (skjema med flere spørsmål). Det er presisert nederst at skjemaet skal fylles ut av skolen i samarbeid med eleven og alltid legges ved henvisning
- Opplysninger fra foreldre

### 6.2.3 PEDAGOGISK RAPPORT - SKOLE

Skolene skal som nevnt i avsnitt 6.2.1 fylle ut en pedagogisk rapport som skal legges ved henvisningen til PPT. Mal for pedagogisk rapport er utarbeidet av PP-tjenesten og ligger tilgjengelig på PP-tjenestens nettsider. Malen er merket med «revidert 15.11.2021». Pedagogisk rapport består av følgende punkter som skal fylles ut av skolen og ev. foresatte:

- Beskrivelse av eleven, herunder bakgrunnsinformasjon, faglig og sosial fungering på skolen (generelt, språklig fungering, sosial og emosjonell atferd, arbeidsmåter, motorikk, syn og hørsel, elevens utbytte av opplæringstilbudet i alle fag i forhold til trinnets læreplan)
- Kartleggingsresultater (kartleggingsprøver og ev. karakterutskrift)
- Hvilke tiltak har vært iverksatt og hvordan har tiltakene fungert?
- Beskrivelse av eleven i system (skolens satsingsområder, organisatoriske rammer, skolemiljøet, samarbeid skole-hjem)
- Synspunkter fra foreldrene

## 6.2.4 INFORMASJON FRA SKOLENE

### ***Skolens rutiner for arbeidet fra en bekymring oppstår og frem til henvisning er sendt***

Revisjonen ba rektorene fortelle om hva skolen gjør fra det oppstår bekymring for en elevs læringsutbytte og frem til det ev. sendes en henvisning til PP-tjenesten. Vi spurte også om skolene har skriftlige rutiner for dette arbeidet.<sup>30</sup>

De fleste rektorene beskrev relativt like prosesser for hva skolen gjør fra det oppstår en bekymring for en elev og frem til en henvisning. Det var noen forskjeller i hvilke arenaer/møteplasser skolen har for å drøfte bekymring, tiltak og evaluere tiltakene. Når og hvordan PPT blir involvert ble beskrevet nokså likt. Flere fortalte at elever det er bekymring rundt, ofte blir drøftet med PPT (anonymt/på generelt grunnlag) før drøftingsmøte gjennomføres. Det kom også frem at skolene i stor grad benytter seg av de samme testene/kartleggingsprøvene før de henviser, ofte etter råd fra PPT.

Når det gjelder om skolene har skriftlige rutiner for arbeidet fra en bekymring oppstår og frem til henvisning sendes, var det noen ulikheter.

Rektor ved Bagn skule fortalte at skolen har en skriftlig rutine. Rektor viste til tidshjulet fra PPT (illustrert i figur 6.1), der første halvdel av tidshjulet består av kartlegginger og tiltak som skolen skal gjennomføre før en henvisning. Skolen har ifølge rektor satt denne første halvdel i system.

Rektor ved Etnedal skule fortalte at skolen har en test- og kartleggingsplan som PP-tjenesten har vært med å lage. Skolen har også utarbeidet et årshjul for oppmelding til PP-tjenesten og IOP (individuell opplæringsplan). Årshjulet er ikke omfattende, men skal sikre noen viktige stoppunkter og kontaktpunkter, slik at dette ikke blir personavhengig og ulikt mellom kontaktlærere. Skolen har ifølge rektor fått god veiledning fra PPT på test- og kartleggingsplan, og er derfor tryggere på hvilke tiltak og kartlegginger som bør gjøres før det besluttes å henvise.

Assisterende rektor ved Vestre Slidre skule opplyste at skolen har skriftlige rutiner for hvordan de skal jobbe med å avdekke om en elev har tilstrekkelig utbytte av opplæringen (kvalitetsvurderingsplan), for oppmelding til IKO spes.ped.team<sup>31</sup> og hvordan det skal jobbes med tiltaksplaner. Gangen i hva skolen foretar seg fra det oppstår en bekymring og frem til henvisning er sendt er ikke klart nedfelt i et skjema, men det er muntlig formidlet til personalet. Skolen har en spesialpedagogisk rådgiver i 20 % stilling som bistår i drøftinger med lærerne om hva som bør prøves ut av tiltak.

Rektor ved Rogne skule fortalte at skolen har rutiner for hvordan de skal gå frem for å tilpasse opplæringen, men rektor ser behov for å revidere disse. Rektor ga uttrykk for at det kunne vært gunstig med en gjennomgang med PPT på rutiner rundt henvisninger, hva som skal være på plass når skolen sender henvisning og veien frem mot ferdig pedagogisk rapport. Særlig gjelder dette i saker med sosioemosjonelle vansker<sup>32</sup>.

<sup>30</sup> Revisjonen har ikke innhentet og gjennomgått skolens generelle rutiner for kartlegginger og tilpasset opplæring.

<sup>31</sup> Ansatte kan melde inn saker til IKO spes.ped.team, og i teamet går man gjennom hva som er årsaken til bekymringen, hva som er forsøkt og hva som kan være veien videre.

<sup>32</sup> Begrepet sosioemosjonelle vansker omfatter både sosiale og emosjonelle vansker. Richard Haugen, professor i spesialpedagogikk ved UiT Norges arktiske universitet, definerer det slik: «sosiale og emosjonelle vansker referer til en uhensiktsmessig og relativt varig atferdsform som vanskeliggjør læring, trivsel og sosiale relasjoner. Denne atferdsformen ledsages ofte av en avvikende sinnstilstand og/eller karakteristiske kroppslige reaksjonsformer» (Haugen 2008, s. 28).



Rektor ved Nord-Aurdal ungdomsskole fortalte at skolen har rutiner for å gjennomføre kartlegginger på ulike trinn og hvilke tester som gjennomføres når det er bekymring for en elevs resultater på kartleggingsprøver og dysleksitest. PPT har vært med og gjennomgått kartleggingsplanen som benyttes.

Rektor ved Vang barne- og ungdomsskule opplyste at skolen ikke har noen skriftlig rutine for arbeidet skolen gjør fra det oppstår en bekymring for en elevs læringsutbytte og frem til en eventuell henvisning til PPT. Ifølge rektor vurderer skolen kontinuerlig alle elevers læringsutbytte faglig og sosialt i klassemøter, og planlegger observasjon og tiltak etter sak. Kontaktperson fra PPT kan også anbefale kartlegginger skolen bør gjøre.

### **Forventninger til hva skolen skal ha gjort før en henvisning**

Revisjonen spurte rektorene om de opplevde at det er avklart hva PPT forventer at skolene skal ha gjort av forarbeid før de sender en henvisning til PPT. De fleste ga uttrykk for at de opplever dette som avklart og tydelig. Én rektor påpekte imidlertid at forventningene til hva skolen bør ha gjort før de henviser kun er formidlet muntlig, og det hadde vært behov for info om dette om rektor var ny. En annen rektor mente at PPT har blitt strengere på at skolene har gjort tilstrekkelig forarbeid før de henviser, og at skolen i fjor mottok en henvisning i retur fordi det ikke var beskrevet godt nok hva skolen hadde gjort av tiltak og effekten av tiltakene. Flere fortalte at det hender at PPT etterspør mer informasjon eller flere kartleggingsresultater, men at det som regel er god dialog med PPT om hva skolen har forsøkt og hva som ev. bør forsøkes i forkant av en henvisning.

### **6.2.5 INFORMASJON FRA LEDER PPT**

Leder PPT forteller at de opplever at det er store forskjeller både mellom skolene og også internt på skolene når det gjelder hva som er forsøkt av tiltak før det sendes henvisning til PPT. Vi får opplyst at det ikke er noen tydelige føringer for hva som skal være forsøkt. Det er beskrevet hvilke kartlegginger som skal være gjennomført før en henvisning, men hvordan resultatet etter kartlegging følges opp er det skolene som avgjør selv. Ifølge leder PPT har skolene ofte allerede laget ferdig en henvisning før drøftingsmøte med PPT. PPT jobber med hvordan de kan komme tidligere inn i sakene, slik at de er med på prosessen helt fra en lærer er bekymret og i drøftingene om hvilke tiltak som bør prøves ut.

PPT har et eget inntaksteam der henvisningene de mottar drøftes. Leder PPT forteller at det i inntaksteamet har blitt drøftet at de kunne bedt om mer informasjon enn det som fremgår av pedagogisk rapport i flere saker. Sakene blir imidlertid ofte tatt inn til tross for mangelfulle beskrivelser av tiltak og evaluering fordi det blir vurdert som elevens beste at PPT starter opp saken. Leder PPT mener at dette kan være en faktor som bidrar til at noen av skolene fortsetter å gi nokså tynne beskrivelser av tiltak og evaluering av tiltakene. Det står ofte litt om hva som er gjort, men ikke så mye om hvordan tiltakene har fungert.

Både leder PPT og noen av rektorene beskriver pedagogisk rapport som et omfattende dokument som det er tidkrevende å fylle ut. Vi får opplyst fra leder PPT at de vurderer å endre mal for pedagogisk rapport, slik at beskrivelsen av tiltak kommer tidligere i rapporten. PPT håper med dette at beskrivelsen av tiltak og evaluering får et større fokus når skolene skriver pedagogisk rapport.

Leder PPT forteller at de i 2022 avslo noen henvisninger fordi skolen ikke opplyste om hvilke tiltak som var forsøkt og hvordan de hadde fungert. Det var ment å ha en oppdragende effekt og var et forsøk på å bevisstgjøre skolene på deres ansvar for å vurdere og forsøke tiltak før de henviser. Leder PPT tror at skolene i mange tilfeller ville sett at det ikke var behov for en henvisning til PPT om de jobbet mer systematisk med tiltak og evaluering av tiltakene.

## 6.2.6 INFORMASJON FRA PP-RÅDGIVERNE

PP-rådgiverne hadde litt ulike erfaringer med i hvor stor grad de ble involvert i skolenes arbeid med å iverksette og evaluere tiltak før det sendes en henvisning til PPT. Én av PP-rådgiverne opplevde at alle skolene hun har ansvar for er gode på å drøfte både tiltak som kan prøves ut, og eventuelt hvilke kartlegginger som bør gjennomføres med henne i forkant av en eventuell henvisning. Tiltakene som er forsøkt evalueres ofte i drøftingsmøtet som avholdes før en ev. henvisning.

To ga uttrykk for at de blir veldig lite involvert, og at de først blir invitert inn til drøftinger med skolen når en utfordring har vedvart veldig lenge. En PP-rådgiver opplevde å bli koblet på tidlig i saker med elever som begynner å vise utfordrende atferd, men i mindre grad i saker som gjelder fagvansker.

En av PP-rådgiverne mente at skolene generelt kan bli bedre på å dokumentere og evaluere tiltakene de iverksetter. Hun opplever at det avhenger av den enkelte kontaktlærer hvor lenge tiltak blir prøvd ut og hvor godt dokumentert tiltakene som er prøvd ut er. En annen PP-rådgiver mente at tiltakene skolene iverksetter ofte ikke blir gjennomført systematisk og det blir derfor vanskelig å evaluere tiltakets effekt.

## 6.2.7 GJENNOMGANG AV ELEVMAPPER

Som det fremgår av avsnitt 6.2.3 skal skolene dokumentere tiltak som er prøvd ut i pedagogisk rapport som skal ligge som vedlegg til henvisningsskjemaet til PP-tjenesten. For å undersøke praktiseringen av dette har vi gjennomgått 35 elevmapper og 28 pedagogiske rapporter. Differansen skyldes:

- I to av sakene fant vi ikke pedagogisk rapport vedlagt henvisningen<sup>33</sup>
- I én sak var det vedlagt pedagogisk rapport utarbeidet av en skole i en annen kommune der eleven gikk før flytting til Valdres.
- To henvisninger på elever som tidligere hadde blitt henvist til PPT (i henholdsvis 2019 og 2021) inneholdt ikke ny pedagogisk rapport.
- I to av henvisningene fra en av skolene var det ikke brukt mal for pedagogisk rapport, men egen brevmal som ikke inneholdt alle de samme punktene som mal for pedagogisk rapport.

Hvor omfattende tiltak som var dokumentert prøvd ut, og hvor fylldige beskrivelsene var, varierte både mellom skolene og internt på skolene. Noen hadde beskrevet ulike organisatoriske tiltak, bruk av grupper og hjelpemidler som benyttes for å tilrettelegge, samt hvordan oppgaver og lekser tilrettelegges. Beskrivelsene varierte fra å være korte og nærmest stikkordsmessige til mer utfyllende avsnitt. I enkelte av rapportene beskrives det kort om tiltaket har fungert godt eller hatt liten effekt, men det var nokså gjennomgående lite beskrivelse av hvordan tiltakene har fungert. I noen tilfeller kom det i liten grad frem av pedagogisk rapport hvilke tiltak som var forsøkt, men det lå vedlagt referat fra drøftingsmøte/førhenvisningsmøte der dette var nærmere beskrevet.

### ***Henvisninger avslått på grunn av manglende beskrivelse av tiltak og hvordan tiltakene fungerte***

Fra fire av de seks skolene fant vi henvisningssaker som ble avslått av PPT fordi skolene ikke hadde sendt inn tilstrekkelig opplysninger. Totalt gjaldt dette fem henvisninger. I fire av sakene var begrunnelsene at det ikke var sendt inn tilstrekkelige opplysninger om hvilke tiltak som var forsøkt og hvordan tiltakene hadde fungert. I en av

---

<sup>33</sup> Revisjonen antar at dette skyldes sakstype/hva henvisningen gjaldt.

disse var det heller ikke sendt inn resultat fra skolens kartlegginger av det faglige nivået. Den siste henvisningen ble avslått fordi det i pedagogisk rapport ikke fremkom at skolen hadde satt i gang intensiv opplæring, jf. opplæringsloven § 1-4.<sup>34</sup> Fire av sakene ble gjenopptatt etter at skolene hadde sendt inn ny dokumentasjon noen uker eller måneder etter at henvisningen ble avslått. I en av disse fire var det også fylt ut nytt henvisningsskjema. Den siste saken ble rehenvist ca. åtte måneder etter at den første henvisningen ble avslått på grunn av manglende beskrivelse av hvilke tiltak skolen hadde satt i gang og hvordan de hadde fungert.

### 6.3 REVISJONENS VURDERINGER

- **PP-tjenesten og skolene bør ha felles rutiner for hva skolene skal ha forsøkt av tiltak før henvisning til sakkyndig vurdering, og for hvordan PP-tjenesten bør involveres i dette arbeidet.**

Revisjonens undersøkelser viser at det er utarbeidet en overordnet rutine for henvisningsarbeidet. Dette vurderer revisjonen som positivt. Det presiseres i rutinen at skolene skal ha forsøkt tiltak og evaluert disse, samt gjennomføre drøftingsmøte med PPT før det sendes henvisning. Flere av rektorene fortalte at skolen har egne rutiner for hva de skal gjøre når det oppstår bekymring for en elevs læringsutbytte. Alle hadde imidlertid ikke nedfelt skriftlig hvordan personalet skal gå frem fra det oppstår en bekymring og frem til det ev. sendes en henvisning til PPT.

Det foreligger ikke felles rutiner som sier noe om hvilke tiltak skolene skal ha forsøkt før de henviser til PPT, og for hvordan PPT bør involveres i dette arbeidet. Revisjonens vurdering er at slike rutiner bør foreligge. Revisjonen er innforstått med at hva som bør forsøkes av tiltak vil variere fra sak til sak, og også avhenge av den enkelte skoles handlingsrom. Vi mener likevel det kunne være hensiktsmessig å utarbeide et felles dokument til alle skolene, der det sammenfattes informasjon, relevante kartlegginger og aktuelle tiltak for høyfrekvente læringsutfordringer og sosioemosjonelle vansker.

I den nye opplæringsloven som trer i kraft i august 2024 er det presisert at PP-tjenesten skal støtte og veilede skolene i å utrede behov for tilrettelegging av opplæringen og i å sette inn tiltak så tidlig som mulig når det trengs. Revisjonens vurdering er at det er positivt at PPT er tidlig inne ved noen av skolene med å foreslå og drøfte tiltak skolene kan prøve ut før drøftingsmøtet gjennomføres. Undersøkelsene våre viser imidlertid at det varierer en god del i hvilken grad PPT involveres i skolenes førhenvisningsarbeid. Skolene er ulike, også med tanke på i hvilken grad de har ansatte med spesialpedagogisk kompetanse. Behovet for bistand fra PPT i fasen der det prøves ut tiltak vil derfor kunne variere. Revisjonen mener likevel det kan være hensiktsmessig å legge til rette for at PPT i større grad involveres i førhenvisningsfasen på skolene. Revisjonens oppfatning er at dette vil kunne bidra til at flere elever kan få tilfredsstillende utbytte av opplæringen, og dermed også redusere antallet henvisninger til PPT. Videre mener revisjonen at det kan være hensiktsmessig å skriftliggjøre når og hvordan PPT bør involveres i arbeidet med å prøve ut tiltak på skolen, slik at dette i mindre grad er personavhengig og ulikt fra skole til skole.

---

<sup>34</sup> I opplæringsloven § 1-4 står det at skolen skal sørge for at elever på 1.-4. årstrinn som står i fare for å bli hengende etter i lesing, skriving eller regning, raskt får egnet intensiv opplæring slik at forventet progresjon nås.

- **Skolens tiltak for å tilpasse opplæringen og evaluering av disse tiltakene bør være dokumentert i henvisningen til PP-tjenesten.**

Revisjonens vurdering er at det i de overordnede føringene fra OK-forum er gjort tydelig at skolene skal dokumentere tiltak som er gjennomført og effekten av disse ved henvisning til PPT. Det er også presisert i henvisningsskjema og mal for pedagogisk rapport. Revisjonens vurdering er imidlertid at det i praksis var mangelfulle eller relativt kortfattede beskrivelser av skolens vurdering, iverksetting og evaluering av tiltak i flere av de pedagogiske rapportene vi gjennomgikk. Omfanget av iverksatte tiltak og hvor fylldige beskrivelsene av tiltakene var, varierte både mellom skolene og internt på skolene. I mange av sakene var det særlig mangelfulle beskrivelser av hvordan tiltakene som var iverksatt hadde fungert.

Å ivareta barnets beste i saksbehandlingen innebærer bl.a. at det ikke må ta for lang tid. På den andre siden er det viktig at PP-tjenesten får tilstrekkelig dokumentert informasjon om hva som er forsøkt fra skolens side og hvordan dette har fungert når de starter opp sitt arbeid. PPT har i noen tilfeller returnert saker til skolene der det ikke har vært tilstrekkelig dokumentert hva som er forsøkt av tiltak og hvordan de har fungert. Dette har imidlertid ikke vært konsekvent. Revisjonen ser at PPT kan stå oppe i vanskelige avveininger der de må vurdere om det er barnets beste at saken tar lenger tid fordi den returneres til skolen, eller om de skal starte opp sitt arbeid med utgangspunkt i mangelfull dokumentasjon fra skolen.

Revisjonen anser det som positivt at PPT vurderer å gjøre endringer i malen for pedagogisk rapport, for bedre å legge til rette for at den gir nødvendig og tilstrekkelig informasjon om tiltak skolen har forsøkt og hvordan de har fungert. Skolene må imidlertid også ta sin del av ansvaret med å dokumentere og formidle sitt forarbeid i tilstrekkelig grad.

## 7 SAMHANDLING MELLOM SKOLENE, PPT OG ELEVER/FORESATTE

I dette kapitlet behandles problemstilling 3, som omhandler samhandlingen mellom skolene, PPT og elever/foresatte:

**Hvordan fungerer samhandlingen mellom skolene, PP-tjenesten og elever/foresatte?**

### 7.1 REVISJONSKRITERIER

Revisjonskriteriene til denne problemstillingen er utledet fra Barnekonvensjonen artikkel 3 og 12, opplæringsloven, veileder til bruk av barnekonvensjonen i saksbehandlingen, Helsedirektoratets veileder «Samarbeid om tjenester til barn, unge og deres familier», Udirs veileder for spesialundervisning og Meld.St. 6 – «Tett på -tidlig innsats og inkluderende fellesskap i barnehage, skole og SFO» (2019-2020).

#### 7.1.1 SAMHANDLING MELLOM PP-TJENESTEN OG SKOLENE

I det følgende gjør vi rede for kildegrunnlaget for utledning av revisjonskriterier som omhandler samhandlingen mellom PP-tjenesten og skolene.

##### **Opplæringsloven**

Fra 1. august 2022 ble det vedtatt endringer i velferdslovgivningen, blant annet om kommunale tjenesters plikt til å samarbeide og kommunens samordningsplikt. Det ble gjort endringer i en rekke sektorlover herunder opplæringsloven. Formålet med lovendringene er å styrke oppfølgingen av utsatte barn og unge og deres familier gjennom bedre samarbeid og samordning på tvers av tjenester og samfunnsområder.<sup>35</sup> Tjenestenes samarbeidsplikt på systemnivå og i enkeltsaker står nedfelt i en rekke lover.

I opplæringsloven § 15-8 tredje ledd står det: «Skolen, skolefritidsordninga og pedagogisk-psykologisk teneste skal, i tillegg til å følge opp einsskilde elevar, samarbeide med andre tenesteytarar slik at skolen, skolefritidsordninga, den pedagogisk-psykologiske tenesta og dei andre tenesteytarane kan ivareta sine oppgaver etter lov og forskrift.»

##### **Nasjonal veileder – samarbeid om tjenester til barn, unge og deres familier**

Helsedirektoratet har i samarbeid med Arbeids- og velferdsdirektoratet, Utdanningsdirektoratet, Barne-, ungdoms- og familiedirektoratet utarbeidet den nasjonale veilederen «Samarbeid om tjenester til barn, unge og deres familier». Veilederen har blant annet til hensikt å forklare endringene og bestemmelsene i velferdslovgivningen nærmere, og gi veiledning om hva som er viktig for samarbeid både på systemnivå og i enkeltsaker.

I veilederen står det beskrevet noen forutsetninger for et godt samarbeid mellom tjenester. Blant disse er:

<sup>35</sup> Prop. 100 L (2020-2021). Endringer i velferdstjenestelovgivning (samarbeid, samordning og barnekoordinator) Tilråding fra Kunnskapsdepartementet 12. mars 2021.

- *Etablerte samarbeidsstrukturer og rutiner som beskriver og legger til rette for samarbeid. Samarbeidsrutiner kan bidra til enhetlig forståelse og praksis om felles ansvar. Det er ledere som har hovedansvaret for å sikre rutiner som bidrar til godt samarbeid.*
- *For å dele kunnskap og utvikle felles problemforståelse, er det en forutsetning at ansatte på tvers av tjenester har felles møteplasser. I veilederen foreslås det at ledere legger til rette for dette gjennom felles tverrsektorielle møteplasser.<sup>36</sup>*

### **Stortingsmelding – Tett på – tidlig innsats og inkluderende fellesskap i barnehage, skole og sfo**

Det fremgår av Meld.St. 6 (2019-2020) *Tett på -tidlig innsats og inkluderende fellesskap i barnehage, skole og SFO* at regjeringen er opptatt av at PP-tjenesten skal samarbeide tett med skolene. I stortingsmeldingen står det at «PP-tjenesten må både etablere et tett og nært samarbeid med barnehagene, skolene og de nærliggende tjenestene og ha rutiner for dette arbeidet». Videre pekes det på at tett samarbeid med skolene vil gjøre PP-tjenesten mer tilgjengelig og bidra til at tjenesten blir kjent med elevene og med miljøet de befinner seg i. Et tettere samarbeid med skolene vil også styrke PP-tjenestens kompetanse om det praktiske pedagogiske arbeidet i skolen, og gjennom dette gi PP-tjenesten bedre evne til å gi god veiledning og støtte til de ansatte i skolen.<sup>37</sup>

### **7.1.2 SAMHANDLING MED ELEV OG FORELDRE**

Revisjonen har utledet ett revisjonskriterium som omhandler PPTs samhandling med elever og foresatte. Vi presenterer her kildegrunlaget for revisjonskriteriet.

#### **Barnekonvensjonen**

Barnekonvensjonen skal sikre grunnleggende menneskerettigheter for barn. Opplæring er en slik menneskerett. Retten er regulert i barnekonvensjonen artikkel 28 og 29. Opplæringen skal utvikle barnets personlighet, talenter og evner så langt det er mulig. Retten til opplæring må ses i sammenheng med prinsippet om «barnets beste» i barnekonvensjonen artikkel 3. Barnets beste skal være et grunnleggende hensyn i alle handlinger som berører barn. For å vite hva som er elevens beste i opplæringen, må man høre eleven. Barnekonvensjonen artikkel 12 gir barn rett til å gi uttrykk for sitt syn i alle forhold som berører dem. En vurdering av om eleven skal ha spesialundervisning, hva innholdet i spesialundervisningen skal være og hvordan den skal organiseres, er forhold som i stor grad berører eleven.

#### **Veileder til bruk av barnekonvensjonen i saksbehandlingen**

Utdanningsdirektoratet publiserte i 2017 en veileder om barnekonvensjonens betydning i saker etter opplæringsloven. I veilederen presiseres det i punkt 4.3 at vurderingen av barnets beste og vektingen av dette hensynet i saken skal synliggjøres i begrunnelsen for vedtak. Vekten vil kunne variere ut fra bl.a. barnets alder og modenhet, styrken av barnets ønske, hvilke type spørsmål det gjelder og styrken av de momentene som eventuelt taler mot å følge barnets syn.

#### **Opplæringsloven**

Opplæringsloven § 5-4 inneholder bestemmelser om saksbehandlingen i forbindelse med vedtak om spesialundervisning. Det følger av § 5-4 annet ledd at det skal innhentes samtykke fra eleven eller elevens foreldre

---

<sup>36</sup> Helsedirektoratet (2022). Veileder om samarbeid om tjenester til barn, unge og deres familier [nettdokument]. Oslo: Helsedirektoratet (sist faglig oppdatert 23. august 2023, lest 20. desember 2023).

<sup>37</sup> Meld.St. 6 *Tett på -tidlig innsats og inkluderende fellesskap i barnehage, skole og SFO* (2019-2020) s. 6

før det fattes vedtak om å sette i gang spesialundervisning.<sup>38</sup> Det følger av bestemmelsens annet ledd at eleven eller elevens foreldre har rett til å gjøre seg kjent med innholdet i den sakkyndige vurderingen og til å uttale seg før det blir gjort vedtak. Videre står det i tredje ledd at «*Tilbod om spesialundervisning skal så langt råd er, formast ut i samarbeid med eleven og foreldra til eleven, og det skal leggjast stor vekt på deira syn*»

### **Utdanningsdirektoratets veileder for spesialundervisning**

I Utdanningsdirektoratets veileder for spesialundervisning, kapittel 6.1, går det blant annet fram at «*PP-tjenesten bør ha samtaler med eleven/foreldrene for å få relevante opplysninger om elevens situasjon, og for å få deres syn på hvordan opplæringen bør legges opp. Foreldrene og eleven skal involveres i alle deler av prosessen*». Videre står det i kapittel 9.1 at «*elevene bør trekkes aktivt med i vurderingen av sin trivsel, læring og utvikling*».

## **7.1.3 KONKRETE REVISJONSKRITERIER**

Vi har med utgangspunkt i kildegrunnlaget vi har redegjort for i dette kapitlet utledet følgende revisjonskriterier for problemstilling 3:

- **Det bør være rutiner for hvordan samhandlingen mellom PPT og skolene skal foregå.**

- **I arbeidet med sakkyndig vurdering bør PPT gjennomføre samtaler med eleven og foresatte for å innhente opplysninger om elevens situasjon og få deres syn på hvordan opplæringen bør legges opp.**

## **7.2 DATAGRUNNLAG- SAMHANDLING**

### **7.2.1 SAMHANDLING MELLOM PP-TJENESTEN OG SKOLENE**

#### **Samhandlingsdokument Valdres og PPT**

Som det fremgår av avsnitt 6.2.1 har Valdreskommunenes skole- og barnehagelederforum (OK-forum) utarbeidet dokumentet «Valdres og PPT». Dokumentet inneholder følgende hovedkapitler:

- Innledning
- Status i Valdres
- Arbeidsprofil
- Rettigheter
- Forventningsavklaringer/ansvar

Det fremgår av innledningen i dokumentet at det skal brukes aktivt i hver kommune i arbeidet om det pedagogiske tilbudet, og at OK-forum skal gjennomføre en prosess i samarbeid med skolene, barnehagene og PPT for å sikre at disse arbeider og samarbeider i tråd med det som skisseres i dokumentet.

---

<sup>38</sup> Fra eleven har fylt 15 år er det tilstrekkelig med elevens samtykke, jf. barnelova § 30.

Kapitlet *Status i Valdres* består av flere tabeller som blant annet viser utviklingen i antall elever i grunnskolene i Valdres, andel elever med spesialundervisning i hver kommune og antall årsverk i PPT. I kapitlet *Arbeidsprofil* omtales den systemrettede arbeidsprofilen for PPT, barnehager og skoler i Valdres. Kapitlet inneholder også en beskrivelse og overordnede føringer for arbeidet med systemsaker og individualsaker. Rutiner for henvisningsarbeidet, som er omtalt i avsnitt 6.2.1, er også en del av kapitlet *Arbeidsprofil*. Kapitlet *Rettingheter* inneholder tre punkter med en kort tekst under hvert punkt; Rett til spesialpedagogisk hjelp/spesialundervisning, oppfølging av enkeltsaker og avslutning av enkeltsaker. I dokumentets siste kapittel, *Forventningsavklaringer/ansvar*, beskrives kort innholdet i kommunemøter, barnehage- og skolekontaktmøte og samarbeidsdager. Det er også en oversikt over ansvar og frister for å kalle inn til kommunemøter, avtale samarbeidsdager, gjennomføre drøftingssamtaler mtp. nye henvisninger, overføringsmøter (overgang barnehage- barneskole, barneskole- ungdomsskole) og utarbeidelse av årsrapport.

Vi får opplyst fra leder PPT at samhandlingsdokumentet utarbeidet av OK-forum er det eneste rutinedokumentet som er utarbeidet for samhandlingen mellom PPT og skolene. Leder PPT mener dokumentet er modent for revisjon, og har meldt dette inn til OK-forum. Ifølge leder PPT har det også variert i hvor stor grad dokumentet har vært tatt i bruk av skolene. Dette bekreftes i rektorintervjuene. To av rektorene ga uttrykk for at de var kjent med at det var utarbeidet et felles dokument for Valdres, men at dette i liten grad var i bruk på skolen. De øvrige rektorene kjente ikke til om det var utarbeidet en overordnet rutine for samhandlingen.

#### ***Informasjon fra PPT om samhandlingen med skolene***

Leder PPT forteller at samhandlingen ute på skolene formes av behovene på den enkelte skole. Leder PPT opplever at samhandlingen med skolene per i dag stort sett er god, men strukturen er løs og litt tilfeldig. Hun sier at selv om PPT må tilpasse seg de ulike skolenes behov, kunne det vært hensiktsmessig med noen flere felles føringer enn hva det er i dag.

PP-rådgiverne ga også uttrykk for at samhandlingen med skolene generelt er god, men det ble trukket frem enkelte utfordringer. Oppsummert fortalte rådgiverne at:

- Det kan være krevende å få skolen til å snu individperspektivet til et systemperspektiv.
- Noen team eller ansatte ved skolene kan utvise «stille motstand» mot forandringer.
- Det er en utfordring å komme tidlig nok inn i sakene fordi skolen ikke kobler på PPT før i drøftingsmøte
- Det varierer i hvilken grad PP-rådgiver får innpass til å jobbe systemrettet på de ulike skolene

#### ***Informasjon fra skolelederne om samhandlingen med PPT***

Flere av rektorene ga uttrykk for at det er en kjent og etablert praksis for hvordan PPT og skolen samhandler. Det var også flere av dem som fortalte at det er positivt at skolen nå har en egen skolekontakt i PPT, og at de dermed slipper å forholde seg til flere ulike rådgivere/saksbehandlere. Noen påpekte imidlertid at dette også er sårbart med tanke på kompetanse og ved sykdom/fravær. Flere ga uttrykk for at skolens PP-kontakt er på tilbudssiden og er tilgjengelig for drøftinger på lavterskelnivå. Noen opplevde at skolens PP-rådgiver var mye på skolen, mens andre mente det ville vært fint om PP-rådgiveren var på skolen oftere. Teams ble trukket frem av flere som en god plattform for digital samhandling med PP-tjenesten.

En rektor beskrev samarbeidet med skolens PP-kontakt som tett og godt, og uttrykte håp om at måten skolens PP-kontakt jobber på er en del av et system slik at det er gjenkjennbart også på andre skoler. Skolens PP-kontakt ble beskrevet som en del av laget på skolen, og svært involvert i det forebyggende arbeidet og den daglige driften.



PP-rådgiveren har en egen pult plassert sammen med skolens personale, slik at alle skal bli godt kjent med PP-rådgiveren, og terskelen for å ta kontakt blir lavere.

### **Utfordringer i samhandlingen med PPT**

Alle rektorene ga uttrykk for at samhandlingen med PPT generelt er god, men det ble også pekt på noen utfordringer/forbedringspunkter:

- En rektor mente at skolens PPT-ressurs er ikke tilstrekkelig sett opp mot skolens behov
- Når skolen har gått fra en PPT-kontakt til en annen har det blitt merkbart at det er noe ulik praksis, blant annet knyttet til hvordan samarbeidsmøter planlegges, tiden PPT-kontakten er tilgjengelig og det å sikre at foresatte har fått den infoen de trenger. Det kunne vært fornuftig med en skriftlig rutine for hvordan dette skal foregå for å få mer lik praksis.
- Det merkes at PPT har vært underbemannet og at de har mye å gjøre.
- Det har vært noen år med store utskiftninger i PPT, og det merkes godt på skolen. Tillit hos elever og foresatte reduseres når det er mye utskiftninger, og fra skolens side oppleves det som at man stadig begynner på nytt i en sak.
- Det er uheldig at elever og foresatte av og til må reise til PPTs lokaler på Fagernes for å få gjennomført ulike tester fordi ikke alle ansatte i PPT har sertifisering for å gjennomføre alle typer tester. Trygge rammer for eleven må være det viktigste, og det hadde vært fint om flere tester ble gjennomført på skolen.

## **7.2.2 PP-TJENESTENS SAMHANDLING MED ELEV OG FORESATTE**

### **Flytskjema - PPT**

Revisjonen har fått oversendt et flytskjema fra PP-tjenesten som er datert 25. januar 2022. Flytskjemaet beskriver hvordan prosessen skal foregå fra skolen tar kontakt vedrørende drøfting til ferdig utsendt sakkyndig vurdering. Skjemaet er strukturert med ukenummer, fra uke én til uke 26 (seks måneder). Flytskjemaet inneholder flere punkter som omhandler samhandling med og involvering av elev og foresatte i PP-tjenestens arbeid. Vi redegjør kort for disse nedenfor.

#### Drøftingsmøte (før henvisning)

Det fremgår av flytskjemaet at foresatte og ev. eleven selv skal delta i drøftingsmøte med skolen og PPT før henvisning til PP-tjenesten. Formålet med møtet er å få frem informasjon om elevens styrker og utfordringer, informasjon om problemstilling, hvilke tiltak som er forsøkt og hvordan de har fungert. I tillegg er formålet å se på ev. kartlegginger/observasjoner som er gjennomført og tenke/drøfte ulike hypoteser. I møtet skal partene også avtale veien videre.

#### Oppstartsmøte

I flytskjemaet står det at det skal tildeles en saksbehandler innen en uke etter mottatt henvisning. Neste steg er at saksbehandler kaller inn til oppstartsmøte. PP-rådgiver skal i den forbindelse gjennomføre intervju med elever og foreldre og dokumentere dette i Visma Flyt PPT (PPTs saksbehandlingssystem) Oppstartsmøte har også en fellesdel der foreldre, elev, skole og PPT deltar. I møtet avtales veien videre; danne hypotese, innhente samtykke til avtalte kartlegginger og observasjoner, og eventuelt avtale tilbakemeldingsmøte.

### Tilbakemelding på kartlegginger til elev og foresatte

Dersom PPT, med samtykke fra foresatte, har gjennomført kartlegginger og observasjoner av eleven, skal det gis en tilbakemelding til foresatte og elev (og skolen) før sakkyndig vurdering skrives ferdig.

### Sakkyndig vurdering til foresatte for gjennomlesing

I løpet av uke 9 i prosessen skal saksbehandler skrive ferdig utkast til sakkyndig vurdering og sende til foresatte med frist for gjennomlesing på én uke dersom det vurderes å være behov for spesialundervisning. Dersom foresatte ikke har gitt tilbakemelding innen en uke skal saksbehandler kontakte foresatte.

### Evaluering

I flytskjemaets uke 26 står det at det skal gjennomføres en samtale med eleven om hvordan eleven opplever at tiltakene som er iverksatt fungerer. Det skal også gjennomføres samarbeidsmøte med foresatte, eleven, skolen og PPT for å evaluere igangsettingen av spesialundervisning.

### ***Elevintervjuer og oppstartsmøte***

Som det fremgår av flytskjemaet, har PP-tjenesten i Valdres systematisk tatt i bruk elevintervju i prosessen med å utarbeide sakkyndig vurdering. Det er utarbeidet en mal med spørsmål, et rangeringsskjema og et skaleringsark for elevintervjuet. Mal for elevintervju ble sist revidert i januar 2022 og inneholder ulike spørsmål og temaer, blant annet om trivsel på skolen, hva eleven gjør på fritiden, hva eleven opplever som vanskelig, hva eleven er flink til og hva som skal til for at eleven føler på mestring. I malen står det også at spørsmål og tema må tilpasses den enkelte elev. Alle spørsmål må ikke gjennomgås, men er ment å fungere som støtte for å oppnå kontakt med eleven og få frem elevens vurdering av behov. I rangeringsskjemaet rangerer eleven de ulike fagene fra 1- 10, der 10 er best. Skaleringsarket benyttes ved at eleven fargelegger feltet ut ifra hva eleven synes er veldig vanskelig (rødt), litt vanskelig (gult) og hva som ikke er vanskelig (grønt). Feltene inneholder ulike aktiviteter som å be lærer om hjelp, stå opp om morgenen, lese høyt i klassen, gjøre lekser hjemme osv.

Revisjonens stikkprøvegjennomgang i et utvalg elevmapper viser at PPT har gjennomført og dokumentert elevintervju i alle sakene der det var utarbeidet en sakkyndig vurdering. Leder PPT fortalte at det er nokså forskjellig hva og hvor mye elevene forteller om utfordringer, interesser og ønsker i elevintervjuene. Revisjonens stikkprøvegjennomgang bekrefter dette.

Revisjonens stikkprøvegjennomgang viser også at PPT har gjennomført oppstartsmøte med foresatte i alle saker der det var utarbeidet en sakkyndig vurdering, samt i noen av sakene som av ulike årsaker ble avsluttet. I flesteparten av sakene var det også ytterligere dialog med de foresatte underveis i prosessen frem mot sakkyndig vurdering, både i form av tilbakemeldingsmøter, samarbeidsmøter og korrespondanse på e-post eller telefon.

### ***Elev og foresattes stemme i sakkyndig vurdering***

PPT benytter en egen mal for sakkyndig vurdering. Det fremgår av malen at grunnlaget for den sakkyndige vurderingen skal være informasjon fra elev, informasjon fra foreldre, informasjon fra skolen og PPT sin kartlegging og observasjon. Tidligere sakkyndige vurderinger og informasjon fra andre instanser skal også utgjøre en del av grunnlaget i saker der dette er aktuelt.

Det følger av malen at PPT skal presentere informasjon fra eleven som fremkom av henvisningen og i elevintervjuet. Videre skal informasjon fra foreldre/foresatte gitt i henvisning og innhentet gjennom

foreldreintervju/oppstartmøte presenteres. Deretter følger informasjon fra skolen og kartlegging gjennomført av skolen. PP-tjenestens kartlegginger og resultater skal også gjøres rede for før PPT gir sin samlede vurdering av all den ovennevnte informasjonen.

PP-tjenestens vurdering inneholder et avsnitt med standardtekst som omhandler barnets beste:

*«Artikkel 3 nr. 1 i barnekonvensjonen fastsetter at barnets beste skal være et grunnleggende hensyn ved alle handlinger som berører barn. Å undersøke hva som er barnets syn, er nødvendig for å vurdere hva som er barnets beste. (...) Det er vektlagt å ta barnets perspektiv i møter og i observasjoner. Hva som er barnets beste er vurdert igjennom hele prosessen, og utgjør tungtveiende hensyn i hvilken tilrådning PPT gir om elevens sitt opplæringsstilbud. Tilbudet skal være til elevens beste, hvor hensynet til individuelle behov for tilpassing og oppfølging for å nå sitt faglige potensiale ses i sammenheng med hensynet til å delta i felleskapet i klassen og elevens egne synspunkter, jf. Barnelova §31 og Barnekonvensjonen art. 12.»*

Revisjonens stikkprøvegjennomgang viser at denne teksten følges av et eget avsnitt der PPT henter opp igjen opplysningene fra eleven som presenteres innledningsvis og gjør en vurdering av hvordan skolen kan møte elevens ønsker og behov. Leder PPT fortalte at de er bevisste på at elev og foresatte skal bli hørt og at synspunktene deres skal vektlegges, men at de kunne blitt enda bedre på å drøfte dette godt i sakkyndig vurdering.

Nedenfor viser vi noen konkrete eksempler på hvordan barnets stemme kommer frem i sakkyndig vurdering, og PPTs vurderinger av hvordan skolen kan imøtekomme elevens ønsker og behov. Eksemplene er hentet fra stikkprøvegjennomgangen av sakkyndige vurderinger. Eksemplene er anonymisert.

- *Eleven gir uttrykk for at han/hun synes det er kjedelig å sitte på plassen å lære ting, så varierte undervisningsmetoder vil være en måte å imøtekomme elevens ønske.*
- *I elevintervjuet ga eleven uttrykk for at han/hun ikke synes noe om å sitte alene å arbeide sammen med en voksen, hen liker best å sitte sammen med flere å jobbe sammen, som i en liten gruppe (...) Det kan være lurt å samle flere elever sammen, slik at noe av spesialundervisningen kan foregå i mindre grupper utenfor klasserommet.*

Vi fant også et eksempel der PPTs vurdering er at barnets ønske ikke kan imøtekommes fullt ut fordi det ikke er forenelig med hva PPT vurderer som viktig for å utvikle leseferdighetene:

- *Eleven er ikke så glad i å lese høyt i klassen eller i en liten gruppe. Vil helst lese inni seg eller alene for lærer. Høytlesning er viktig for å øve opp leseferdigheter. Når eleven skal lese høyt i en gruppe vil det være viktig at dette gjøres med andre han/hun er trygg på slik at han/hun får en god opplevelse.*

### **Sakkyndig vurdering til foresatte**

Som nevnt i omtalen av PP-tjenestens flytskjema skal saksbehandler sende utkast til sakkyndig vurdering til foresatte for gjennomlesing før den ferdigstilles om det vurderes å være behov for spesialundervisning. I vår stikkprøvegjennomgang fant vi dokumentasjon på at sakkyndig vurdering var oversendt foresatte i 15 av de 22 sakene der det var utarbeidet sakkyndig vurdering. I to av de syv sakene der vi ikke fant dokumentasjon på at

sakkyndig vurdering var oversendt foresatte for gjennomlesing var det vurdert å ikke være behov for spesialundervisning. I de øvrige fem sakene vurderte PPT at det var behov for spesialundervisning.<sup>39</sup>

### ***PPT om samhandlingen med foresatte***

Leder PPT fortalte at det er tett kontakt med foreldrene gjennom hele prosessen. Ifølge leder PPT deltar foreldrene, med få unntak, i drøftingsmøtene med skolen før en eventuell henvisning sendes. Det er også en egen side i henvisningsskjemaet der foreldre kan uttrykke sin mening om barnets behov og utfordringer. Når PPT har mottatt henvisning og saken startes opp gjennomføres oppstartmøte slik det fremgår av flytskjemaet. Leder PPT fortalte at de ofte gjennomfører første del av oppstartmøte med foreldrene alene. Det er ikke alltid foreldrene er enige med skolen, og da får de anledning til å gi uttrykk for sitt syn alene med PP-tjenesten.

Vi fikk opplyst fra leder PPT at det har vært situasjoner der PPT mener at det undervisningstilbudet foreldrene ønsker for barnet ikke er det de vurderer som det beste for barnet. Ifølge leder PPT brukes det da tid på trygge foreldrene på den løsningen PPT mener vil være det beste for barnet. Det er også noen elever som ikke vil ha spesialundervisning. PPT forsøker da å finne en undervisningsform som fungerer for eleven, ev. gjøre endringer for hele klassen.

Alle PP-rådgiverne ga uttrykk for at samhandlingen med elever og foresatte generelt oppleves som god. En utfordring som ble trukket frem var å få formidlet og skape forståelse for elevens utfordringer i saker der eleven har fremmedspråklige foreldre. Revisjonen fikk opplyst av leder PPT at det er fokus på å bruke tolk der det er foreldre med et annet språk, og PPT benytter også infoskriv fra Utdanningsdirektoratet på ulike språk. En PP-rådgiver fortalte at ventetiden er en utfordring for samarbeidet med foresatte, og at hun i noen saker møter foreldre som er skuffet eller sinte på PPT på grunn av flere utskiftninger av saksbehandler. PP-rådgiveren opplevde også at foreldre i noen tilfeller har veldig høye forventninger til hva PPT kan bidra med.

### ***Foresattes opplevelse av samarbeidet med PPT***

Spørreundersøkelsen vi sendte ut til foresatte til elever med spesialundervisning ved de seks utvalgte skolene inneholdt følgende spørsmål vedrørende samarbeidet med PPT:

- I hvilken grad fikk du mulighet til å gi uttrykk for dine synspunkter til PP-tjenesten under deres arbeid med sakkyndig vurdering?
- I hvilken grad opplevde du at dine synspunkter ble vektlagt av PP-tjenesten i sakkyndig vurdering?
- I hvilken grad er du fornøyd med informasjonen du/dere fikk fra PP-tjenesten i prosessen frem mot sakkyndig vurdering?
- Er du generelt sett fornøyd med samarbeidet med PP-tjenesten?

Vi mottok 37 svar på disse spørsmålene. Resultatene viser at ca 2/3 (24 personer) opplevde at de i stor eller svært stor grad fikk mulighet til å gi uttrykk for sine synspunkter under PPTs arbeid med sakkyndig vurdering. Kun to opplevde å i liten grad få mulighet til å gi uttrykk for sine synspunkter, mens ni valgte svaralternativet «til en viss grad». Det var også to som valgte alternativet «husker ikke».

---

<sup>39</sup> Utkast til sakkyndig vurdering kan være gjennomgått med foresatte i møter e.l. Revisjonen fant imidlertid ikke dokumentasjon på dette i stikkeprøvegjennomgangen.

Flesteparten (24) opplevde også at synspunktene deres i stor eller svært stor grad ble vektlagt av PP-tjenesten i sakkyndig vurdering. Her var det også to som ikke husket. Fire personer opplevde at synspunktene deres i liten grad ble vektlagt av PPT i sakkyndig vurdering, mens sju mente at synspunktene deres til en viss grad ble vektlagt.

De fleste (22) var også i stor eller svært stor grad fornøyde med informasjonen de fikk fra PPT i prosessen frem mot sakkyndig vurdering. Seks personer var imidlertid i liten grad fornøyde med informasjonen de fikk, og seks var til en viss grad fornøyde. Tre personer husket ikke.

Litt over halvparten (20) var i stor eller svært stor grad generelt sett fornøyde med samarbeidet med PPT. Fire personer svarte at de i liten grad var fornøyde med samarbeidet med PPT. 13 personer var til en viss grad fornøyde.

I undersøkelsens kommentarfelt kom det kommentarer både fra foresatte som oppga å i stor grad være fornøyde med samarbeidet med PPT og foresatte som oppga å være lite eller til en viss grad fornøyde. Vi gjengir noen av kommentarene som kom inn vedrørende samarbeidet med PPT her:

- *«Vi er i grunn fornøyde, men det tar for lang tid! Underbemanningen kommer tydelig frem!»*
- *«Veldig fornøyd med samarbeid med PPT»*
- *«Ting har tatt tid»*
- *«Det kan være utfordrende å få kontakt med PPT».*
- *«Ofte bytte av saksbehandlere. Har ikke noe med PPT å gjøre utenom møter på skolen».*
- *«Saksbehandler som skrev sakkyndig vurdering gjorde en super jobb. Etter hun sluttet har vi ikke hatt noen ny som har vært til stede»*
- *«Forskjellige personer, sykmeldinger og oppsigelser»*
- *«Fint samarbeid, men ting tar altfor lang tid»*
- *«Det som blir gjort av PPT er bra, men det tar for lang tid. Og skolen bruker for lang tid på å sette i gang. Hele prosessen går tregt».*

Kommentarene viser at flere foresatte mener at det tar for lang tid fra det blir sendt henvisning til det foreligger en sakkyndig vurdering. Revisjonen har i sin stikkprøvegjennomgang sett at PPT i flere saker har sendt ut et brev til skolen som sendte henvisningen (med kopi til foresatte og opplæringsansvarlig i kommunen) om at det må påregnes en ventetid på om lag tre måneder før oppstart av saken på grunn av stor pågang av henvisninger. Revisjonen ser at saksbehandlingstiden varierer fra sak til sak, og at dette kan ha naturlige forklaringer. Revisjonen har imidlertid sett en variasjon fra at de har sakkyndig vurdering på plass etter tre måneder, mens det for andre har tatt over ett år fra henvisningen ble sendt til det foreligger en sakkyndig vurdering.<sup>40</sup>

---

<sup>40</sup> Opplæringsloven setter ingen eksplisitte tidsfrister for PP-tjenestens behandling av saker om spesialundervisning. Forvaltningslovens regler om forsvarlig saksbehandling gjelder imidlertid for hele prosessen; fra skolen starter vurderingen om eleven har behov for spesialundervisning og til enkeltvedtaket er fattet. I forbindelse med enkeltvedtak skal forvaltningsorganet «forberede og avgjøre saken uten utgrunnet opphold», jf. forvaltningsloven § 11 a første ledd. PP-tjenesten er et ledd i utredningen av saken og sakkyndig vurdering er en del av saksforberedelsen. Kravet om at saken skal behandles «uten ugrunnet opphold» gjelder derfor også for PP-tjenesten. Det fremgår av Utdanningsdirektoratets veileder om spesialundervisning at det ikke kan innføres venteliste for utredning av behov for spesialundervisning, og at elevens rett til spesialundervisning ikke skal treneres på grunn av lang saksbehandlingstid hos PPT. Økonomiske og kapasitetsmessige forhold er ikke gyldige grunner til at det tar lang tid til å utarbeide en sakkyndig vurdering.

## 7.3 REVISJONENS VURDERINGER

På bakgrunn av de innsamlede data/fakta skal revisor vurdere om praksis er i tråd med revisjonskriteriene.

- **Det bør være rutiner for hvordan samhandlingen mellom PPT og skolene skal foregå.**

Valdreskommunenes skole- og barnehagelederforum har utarbeidet et samhandlingsdokument for skoler og PPT som gir noen overordnede føringer for samhandlingen mellom partene. Undersøkelsene våre viser imidlertid at dette dokumentet ikke er noe alle skolelederne er kjent med eller forholder seg til i særlig grad. Revisjonens inntrykk er at det likevel er etablert praksis for hvordan PPT og skolene samhandler. Rektorene i revisjonen har snakket med beskrevet nokså likelydende prosesser for samhandling med PPT, og de aller fleste ga uttrykk for at samhandlingen med PPT generelt fungerer bra. Informantene fra PPT ga uttrykk for det samme. Det fremkom imidlertid at det varierer en god del fra skole til skole hvor tett kontakt det er mellom skolen og den enkelte skolekontakt i PPT, og i hvilken grad PP-rådgiveren involveres i arbeid som ikke er individrettet.

Selv om skolene er ulike og har ulike behov mener revisjonen det bør vurderes å etablere noen mer konkrete rutiner for hvordan samhandlingen skal foregå. Dette kan sikre økt forutsigbarhet og mindre grad av lokale variasjoner. Skriftlige rutiner vil etter revisjonens vurdering også kunne bidra til å opprettholde kontinuitet og flyt i samarbeidet ved utskifting av ansatte, enten det er i PP-tjenesten eller på skolene. For å oppnå dette må rutinene gjøres kjent og implementeres både i PP-tjenesten og på den enkelte skole.

- **I arbeidet med sakkyndig vurdering bør PPT gjennomføre samtaler med eleven og foresatte, for å innhente opplysninger om elevens situasjon og få deres syn på hvordan opplæringen bør legges opp.**

PPT har etablert rutiner for å gjennomføre samtaler med elev og foresatte i arbeidet med å utrede elevens behov og skrive sakkyndig vurdering. Revisjonens stikkprøvegjennomgang viser at disse rutinene i stor grad etterleves.

Revisjonen mener det er positivt at PPT viser hvordan de har inkludert og tatt elevens synspunkter i betraktning i sakkyndig vurdering. Drøftingene og vurderingene av barnets beste og hvordan skolen kan møte elevens ønsker og behov kunne likevel i enkelte tilfeller vært mer konkrete/eksplisitte.

Revisjonen ser det også som positivt at PPT har skriftlige rutiner for å sende sakkyndig vurdering til foresatte for gjennomgang og tilbakemeldinger før den ferdigstilles og oversendes skolen. I stikkprøvegjennomgangen vår fant vi imidlertid ikke dokumentasjon på at dette var gjort i alle saker.

Omtrent 2/3 av de foresatte som svarte på spørreundersøkelsen sa at de i stor grad fikk mulighet til å gi uttrykk for sine synspunkter til PPT under arbeidet med sakkyndig vurdering. Et mindretall ga uttrykk for at de i liten grad eller bare til en viss grad fikk denne muligheten. Det kan være ulike årsaker til dette. Revisjonens vurdering er likevel at PPT har etablert rutiner som legger til rette for at foresatte får gi uttrykk for sine synspunkter, blant annet ved å gjennomføre oppstartsmøter og tilbakemeldingsmøter med foresatte. Stikkprøvegjennomgangen bekrefter i stor grad at dette etterleves i praksis.

## 8 KONKLUSJONER OG ANBEFALINGER

---

### 8.1 KONKLUSJONER

På bakgrunn av vurderingene skal revisor konkludere i forhold til problemstillingene. Dersom revisor finner vesentlige avvik, skal dette komme tydelig til uttrykk i forvaltningsrevisjonsrapporten.

#### 8.1.1 PROBLEMSTILLING 1

***I hvilken grad bistår PPT skolene i de ulike kommunene med systemrettet arbeid for å legge opplæringen til rette for elever med særskilte behov?***

Revisjonens konklusjon er at det varierer i hvilken grad PPT bistår skolene med systemrettet arbeid. Undersøkelsene våre tyder på at det er flere årsaker til at det er forholdsvis store variasjoner mellom skolene. Det blir gjennomgående vist til at kapasiteten i PPT er utfordrende med hensyn til både systemarbeid og arbeid med enkeltsaker. Ved skoler der det er mange enkeltsaker blir det mindre tid til å jobbe systemrettet. Både PPT og rektorer påpeker imidlertid at det også i arbeidet med enkeltsaker ligger en del systemrettet arbeid, knyttet til for eksempel generell kompetanseheving i skolene. Av andre årsaker som ble trukket frem var skolenes tidligere erfaringer med PPT og systemarbeid, og den enkelte skoles kultur for å invitere eksterne parter inn i arbeidet på skolen. Flere knyttet dette sammen med at det ikke er tilstrekkelig forankret på overordnet nivå i kommunene hva det innebærer at PPT er en tilgjengelig samarbeidspartner og hvordan PPT skal jobbe systemrettet i Valdres.

#### 8.1.2 PROBLEMSTILLING 2

***I hvilken grad er det etablert system og rutiner for skolenes arbeid med å iverksette tiltak for å tilpasse opplæringen før henvisning til PPT?***

Revisjonens konklusjon er at alle skolene som er undersøkt har systemer for hvordan de går frem med å iverksette kartlegginger og tiltak ved bekymring for en elevs læringsutbytte. Ikke alle skolene har skriftliggjort dette i egne rutiner. PPT og skolene har heller ingen felles rutiner for hva skolene skal ha forsøkt av tiltak før henvisning og for hvordan PPT skal involveres i dette arbeidet.

Det er utarbeidet overordnede føringer og maler der det presiseres at skolene skal dokumentere tiltakene de har forsøkt og effekten av dem i pedagogisk rapport som legges ved henvisningen til PPT. I praksis viser revisjonens undersøkelser at det varierer både mellom skolene og internt på den enkelte skole hvor mye som skrives om tiltak og effekten av tiltak i pedagogisk rapport. Revisjonen har spesielt merket seg at det gjennomgående er få vurderinger av hvordan de iverksatte tiltakene har fungert.

Revisjonen mener det er viktig at skolene dokumenterer sitt forarbeid i tilstrekkelig grad i henvisningen til PPT, slik at det gir et godt bilde både av de vurderinger som er gjort, av de tiltak som eventuelt er prøvd ut og effekten av tiltakene.

### 8.1.3 PROBLEMSTILLING 3

#### *Hvordan fungerer samhandlingen mellom skolene, PP-tjenesten og elever/foresatte?*

Revisjonens konklusjon er at samhandlingen mellom skolene og PPT stort sett fungerer bra. Undersøkelsene har imidlertid vist at det varierer fra skole til skole hvor tett samarbeidet med PPT er. Alle rektorene var fornøyde med å ha en fast skolekontakt i PPT å forholde seg til. Samtidig er denne ordningen sårbar for langvarig sykefravær, oppsigelser og ulik kompetanse hos ansatte i PPT. Revisjonen mener det er behov for tydeligere skriftlige rutiner for hvordan samhandlingen mellom skolene og PPT skal foregå. Hyppige utskiftninger av ansatte i PPT ble pekt på som utfordrende for skolens samarbeid med PPT, og det ble merkbart at det var noe ulik praksis når en skole gikk fra en PPT-kontakt til en annen. Revisjonen mener at skriftlige rutiner som tydeliggjør hvordan samhandlingen mellom skolene og PPT skal foregå kan bidra til at dette blir mindre personavhengig, og at kontinuiteten i større grad opprettholdes ved utskifting av personale i PPT eller ved skolen. Som det fremgår av avsnitt 5.3 mener revisjonen at det er viktig at samarbeidsdagene med skolene gjennomføres jevnlig og som planlagt, for å vedlikeholde og utvikle samarbeidet, og sikre felles forståelse av mål og utfordringer.

Når det gjelder samhandlingen mellom PPT og elever/foresatte vil revisjonen fremheve som positivt at PPT systematisk gjennomfører elevintervjuer for å innhente informasjon om elevenes behov og ønsker. PPT har også dialog med foresatte ved oppstart av sitt arbeid og underveis i prosessen frem til sakkyndig vurdering foreligger. Tid og kapasitet er gjennomgående utfordringer som trekkes frem av både PPT, skolene og foresatte. Mange av de foresatte som svarte på undersøkelsen vår ga uttrykk for at de generelt sett er fornøyde med samarbeidet med PPT. Det kom imidlertid inn flere kommentarer om at PPTs utredninger og arbeid tar for lang tid, og at det er uheldig med mange utskiftninger av saksbehandlere i PPT. Revisjonen ser at presset kapasitet i PPT påvirker både det systemrettede arbeidet og saksbehandlingstiden i enkeltsaker.

## 8.2 ANBEFALINGER

PP-tjenestens todelte mandat innebærer at de både skal jobbe systemrettet og individrettet. Elever som har behov for tilrettelegging utover det ordinære tilbudet har krav på spesialundervisning, men før skolen henviser til PP-tjenesten, skal skolen ha vurdert og prøvd ut tiltak innenfor det ordinære opplæringstilbudet. PP-tjenesten skal hjelpe skolene i arbeidet med å legge bedre til rette for at flere elever kan bli ivaretatt innenfor det ordinære tilbudet. Det forebyggende arbeidet påvirker det sakkyndige arbeidet og motsatt. Med bakgrunn i dette og våre funn og vurderinger har vi følgende anbefalinger til Nord-Aurdal kommune som vertskommune for PP-tjenesten:

- PP-tjenesten bør innrettes slik at den er i stand til å både ivareta individsaker og jobbe systemrettet og forebyggende overfor alle skolene i Valdres.
- Kommunen bør ta initiativ til en prosess med samarbeidskommunene for å avklare og forankre i kommunenes ledelse hvordan PP-tjenesten skal bidra med systemrettet og forebyggende arbeid på skolene i Valdres.



- Kommunen bør iverksette tiltak for å synliggjøre overfor skolene hva PP-tjenesten kan bidra med av kompetanseutvikling og organisasjonsutvikling.
- Kommunen bør ta initiativ til å utarbeide tydeligere rutiner for hvordan samhandlingen mellom PP-tjenesten og skolene skal foregå, både i enkeltsaker og på systemnivå. Herunder også hvordan det kan legges til rette for ytterligere samarbeid mellom skolene og PPT når det gjelder vurdering og utprøving av tiltak innenfor ordinær opplæring.
- PP-tjenesten bør vurdere om det er behov for å utarbeide en oversikt over relevante kartlegginger og aktuelle tiltak for ofte forekommende lærevansker og sosioemosjonelle utfordringer, som et hjelpemiddel i fasen der skolene prøver ut tiltak innenfor det ordinære opplæringstilbudet.

## REFERANSER

---

Barneombudet (2017) «Uten mål og mening» Om spesialundervisningen i norsk skole.

FNs konvensjon om barns rettigheter, ratifisert av Norge 8. januar 1991 (barnekonvensjonen)

Forskrift til opplæringslova av 23. juni 2006 nr. 7249

Haugen, Richard (2008). «Hva er sosiale og emosjonelle vansker? I R. Haugen (Red.), Barn og unges læringsmiljø 3-med vekt på sosiale og emosjonelle vansker» Høyskoleforlaget

Helsedirektoratet (2022). Veileder om samarbeid om tjenester til barn, unge og deres familier.

Kvello og Wendelborg (2003). «Det kommunale hjelpeapparatet for barn og unge: kommunestørrelse relatert til organisering av, samarbeid mellom og effektiviteten i hjelpeapparatet».

Lov om grunnskolen og den vidaregåande opplæringa (opplæringsloven), av 17. juli 1998 nr. 618

Meld. St. 18 (2010–2011) «Læring og fellesskap». Tilråding fra Kunnskapsdepartementet av 8. april 2011

Meld. St. 6 (2019-2020), «Tett på - tidlig innsats og inkluderende fellesskap i barnehage, skole og SFO». Tilråding fra Kunnskapsdepartementet av 8. november 2019

Nord-Aurdal kommune. Årsrapport for 2022.

NOU 2019:23. Ny opplæringslov.

Ot.prp. nr. 46 (1997-1998) Om lov om grunnskolen og den vidaregåande opplæringa (opplæringslova).

Prop. 100 L (2020-2021). Endringer i velferdstjenestelovgivningen (samarbeid, samordning og barnekoordinator)

Prop. 57 L (2022-2023) Lov om grunnskoleopplæringa og den vidaregåande opplæringa (opplæringslova)

Utdanningsdirektoratet (2017) «Veiledning til bruk av barnekonvensjonen i saksbehandlingen»

Utdanningsdirektoratet. «Kvalitetskriterium i PP-tjenesta». Sist endret 7. juli 2022.

Utdanningsdirektoratet. Veilederen – «Spesialundervisning». Publisert juni 2014. Sist endret 11. januar 2021.

### **Internettkilder:**

<https://www.ks.no>

<https://www.nord-aurdal.kommune.no/>

<https://www.udir.no>



## Nord-Aurdal kommune

Innlandet revisjon IKS

Ingvild Andreassen Granlund

**Deres ref.:**  
2024-19/IAG/GSL

**Vår ref.:**  
SEBMAR - 24/326

**Vår dato:**  
17.01.2024

### Rapportutkast forvaltningsrevisjon PPT Valdres - kommunedirektørens kommentar

Viser til oversendelse av rapportutkast 4. jan 2024 der dere ber om svar på seks spørsmål som grunnlag for høringsuttalelsen:

1. Har informasjonen om prosjektets formål og gjennomføring vært god nok?  
*Informasjonen om prosjektets formål og gjennomføring har vært tilstrekkelig.*
2. Har dere kommentarer til prosjektets metode, anvendte kilder eller beskrivelse av fakta?  
*Kommunedirektør har ingen kommentarer til prosjektets metode, anvendte kilder eller beskrivelse av fakta.*
3. Har dere kommentarer til revisjonskriteriene som ligger til grunn for våre vurderinger og konklusjoner?  
*Kommunedirektør er godt kjent med revisjonskriteriene fra planleggingsfasen for prosjektet, og har ingen kommentar til disse.*
4. I hvilken grad oppfattes rapporten som nyttig?  
*Rapporten oppfattes som nyttig og konstruktiv i hvordan både kommunen og PPT kan videreutvikle tjenesten og samarbeidet med samarbeidskommunene.*
5. Har dere kommentarer til rapportens oppbygning og språk?  
*Rapportens oppbygning og språk er tilfredsstillende.*
6. Hva er kommunedirektørens samlede vurdering av revisjonsrapportens vurderinger, konklusjoner og anbefalinger?  
*Rapporten er i stor grad i samsvar med PPT sine egne vurderinger og opplevelse av samarbeidet. Kommunedirektør støtter i all hovedsak rapportens vurderinger og konklusjoner. Anbefalingene generelt synes hensiktsmessige, og i særdeleshet hvordan PPT kan bidra til organisasjonsutvikling gjennom å utarbeide felles rutiner for PPT og barnehage/skoler. Denne og de øvrige anbefalingene vil bli fulgt opp.*

*Takk for godt samarbeid.*

---

Besøksadresse:	Postadresse:	Telefon:	Organisasjonsnummer: 961381908
Rådhuset	Postboks 143		E-post: nak@nord-aurdal.kommune.no
Jernbanevegen 22	2901 Fagernes		www.nord-aurdal.kommune.no

Med hilsen

Martin Sæbu  
Kommunedirektør

***Etter våre rutiner er dette brevet godkjent og sendt uten underskrift***